

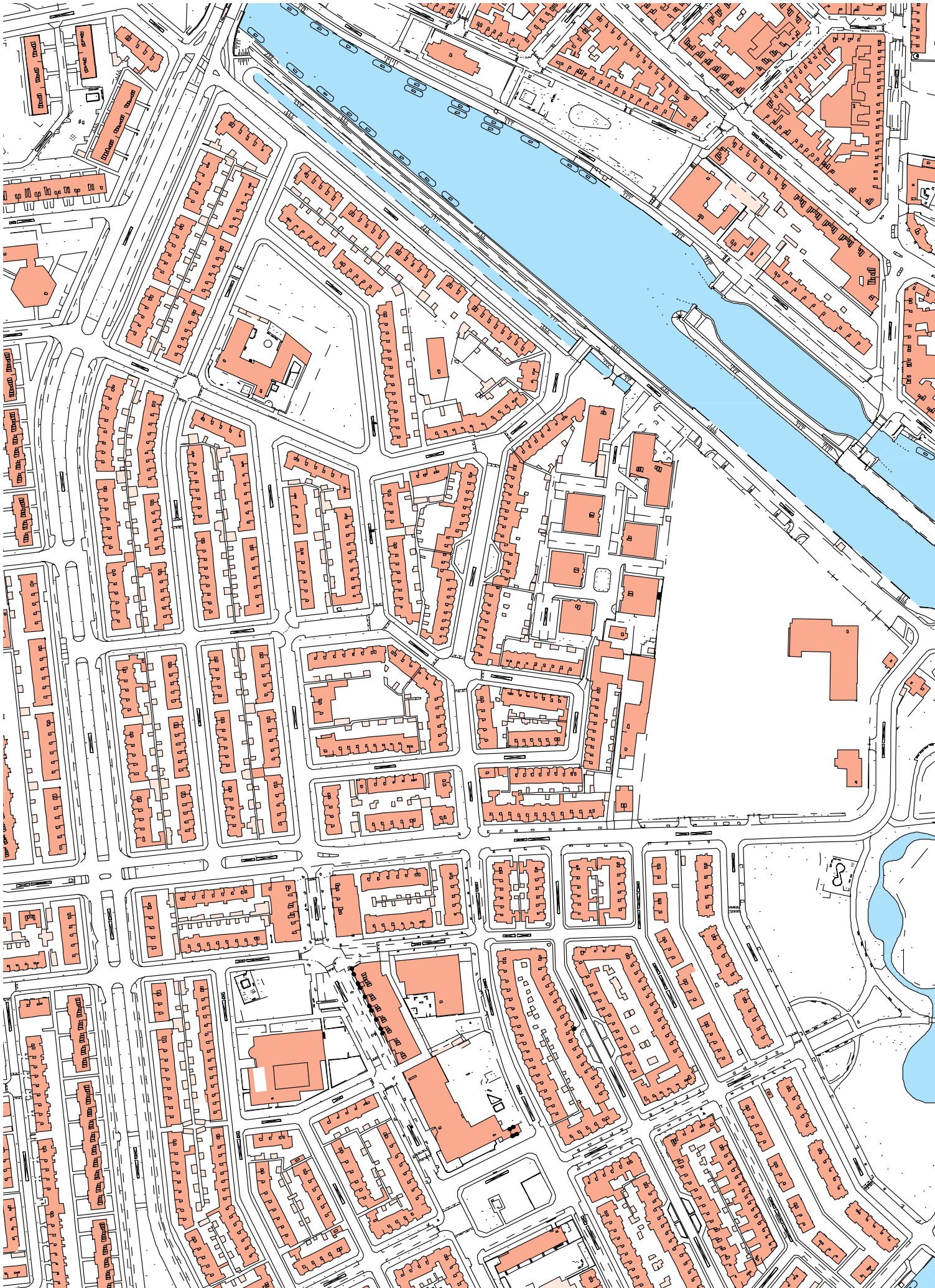
MUNT PARK

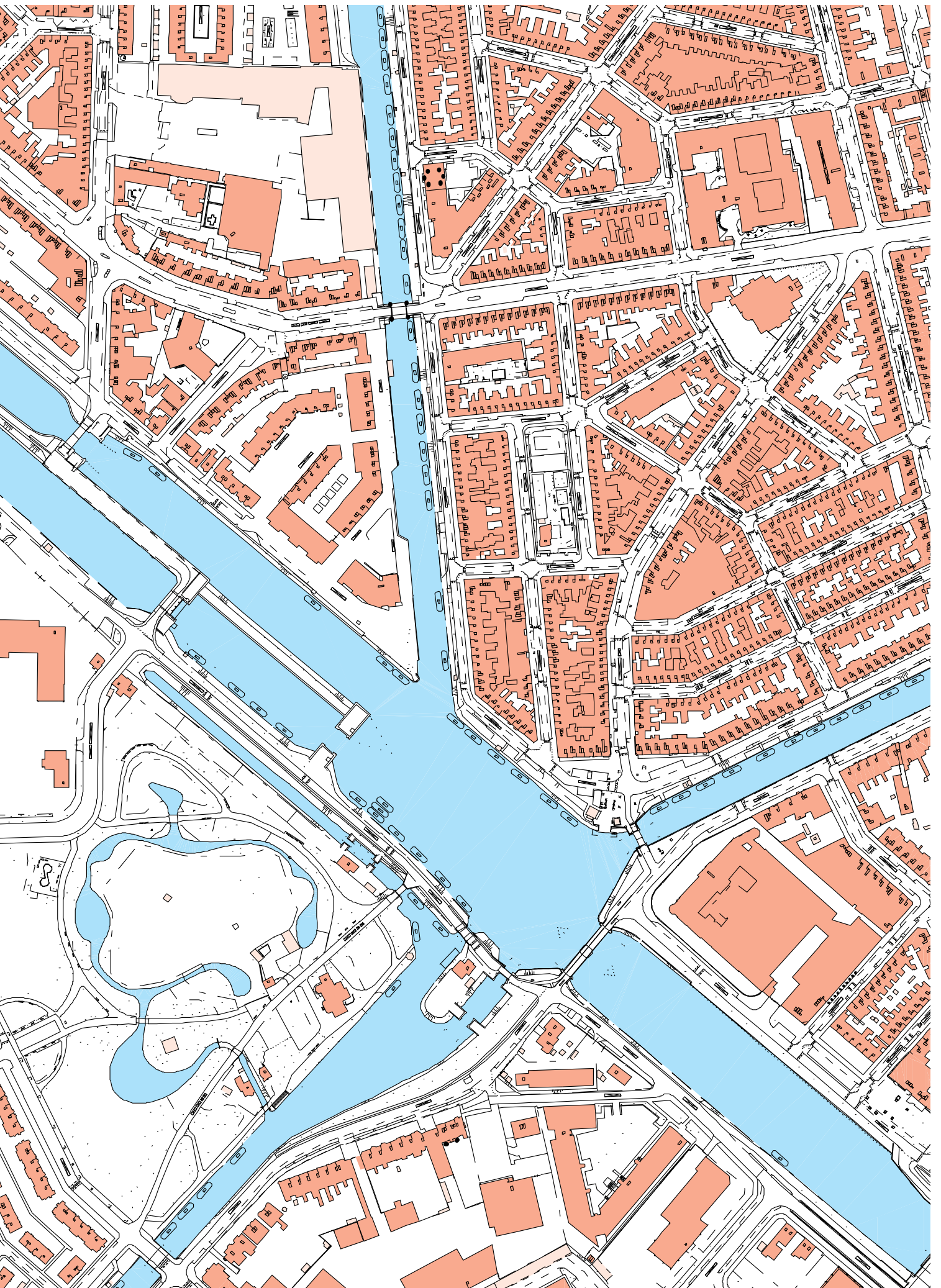
*De verborgen schat
van Utrecht*



MUNT PARK

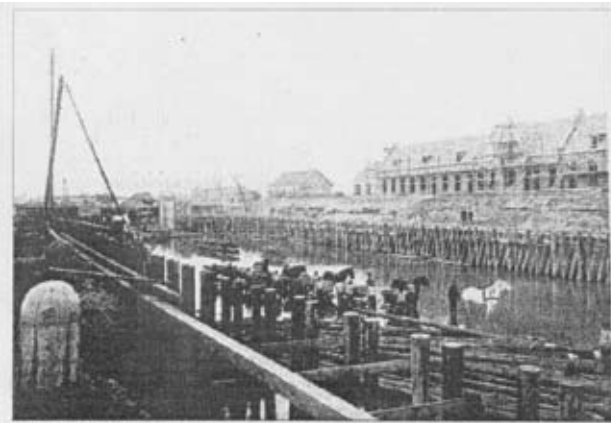
*De verborgen schat
van Utrecht*



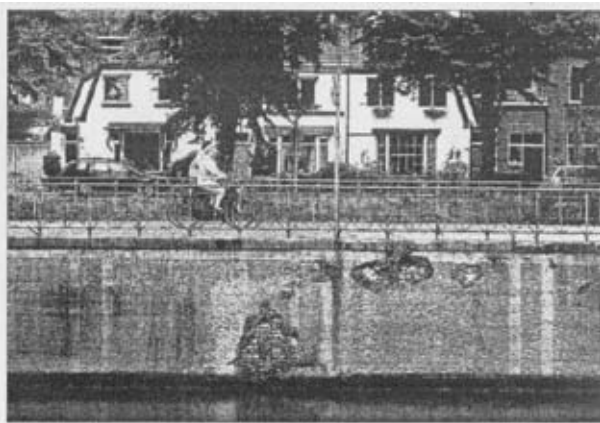


Inhoudsopgave

Inleiding	09
Werkwijze	12
I. Profiel Muntgebied	15
Geschiedenis	16
Impressie	20
Ligging	23
Actuele ontwikkelingen	26
Ideeën en initiatieven	30
II. Essays	35
Het leven rond de Muntsluis - Bettina van Santen	36
Muntsluis, stedelijke parel - Hans Oerlemans	38
Strategie voor onbeheerde plekken: het animeren van de tussenruimte - Jaco de Visser	40
Muntpark - Hans Venhuizen	42
Waar komt de stad vandaan? -Arie Lengkeek	44
Beeldessay - Daan Paans	46
III. Visie	51
Parkontwikkeling	52
Bouwstenen van het Muntpark	54
Coproductie	62
Actoren	63
Financiering	64
Communicatie	65
NU verder	68
Bronnen	69
Colofon	70



De Muntsluis 1904, een jaar voor de opening: graafwerkzaamheden met behulp van paardenkracht. Bron: Het Utrechts Archief



De Muntsluis 2023: verpauperd, maar er is geen geld voor een opknapping. Foto: UN/AC - Jaap de Boer

Rijkswaterstaat heeft geen geld voor opknapping

Muntsluis: een verpauperd rijksmonument

Inleiding

Alles lijkt er vredig bij te liggen in het Muntgebied. De zon schittert in het water van het Merwedekanaal. Een gehaaste fietser werpt een blik op de mensen die op de steiger zitten te kletsen, terwijl een roeiboot net onder de draaibrug doorschiet. Woonboten kijken uit op de lege pier van de Muntsluis en het rustige groen van de oevers.

De Munt behoort zonder twijfel tot de meest karakteristieke plekken van Utrecht, passend in het rijtje Domplein, Utrechtse grachten en forten. Het gebied herbergt cultureel erfgoed van kaliber: het hele waterstaatkundige complex is rijksmonument. Dit omvat de sluisen, bruggen en brug- en sluiswachterswoningen. De Rijksmunt is het tweede rijksmonument van Utrecht na de Dom. Ook de restanten van Cereol zijn rijksmonumenten.

Honderd jaar geleden is het Muntgebied aan de rand van de stad aangelegd voor economische bedrijvigheid. Inmiddels is de stad er omheen gegroeid en bevindt de Munt zich als buitengebied letterlijk in het hart van de stad.

De Munt is een geliefde plek. Hier is rust en ruimte in een prachtig decor met de mooiste zonsondergangen van Utrecht. Ondanks de schoonheid, holt de gezondheid achteruit. Wie nog eens beter kijkt, ziet dat de sluisen en bruggen aan een opknapbeurt toe zijn. De oevers verzakken hier en daar. De op instorten staande sojafabriek is de dreigendste getuige van de manier waarop wij hier met ons culturele erfgoed omgaan.

Er wordt niet over het Muntgebied als samenhangend geheel nagedacht. Bovendien richt de belangrijkste eigenaar, Rijkswaterstaat, de aandacht op andere prioriteiten. Het Merwedekanaal heeft haar functie als economische vaarverbinding immers al geruime tijd verloren.

Nieuw Utrecht (NU), vereniging voor nieuwe stedelijkheid, ziet de schoonheid en de potentie van het Muntgebied. Met het project *Breng de Muntsluis tot leven* vragen wij aandacht voor de mogelijkheden van een plek die van functie is veranderd. Rijkswaterstaat, Gemeente Utrecht en Projectsubsidie Belvedere ondersteunen het initiatief van Nieuw Utrecht om een onderzoek naar het Muntgebied te doen en een ruimtelijk-programmatische strategie te ontwikkelen. Bij het Muntgebied zijn veel mensen uit de buurt en de stad betrokken. Hun kennis, energie en ideeën zijn gebundeld in deze publicatie. Een combinatie van beschouwing, inspiratie en aansporing tot daadkracht. Ontdek de verborgen schat van Utrecht. ■



“De halve wijk zit er.”



Werkwijze

Idee

'De honderdjarige Muntsluis verkeert in slechte staat, maar Rijkswaterstaat kan op dit moment geen geld uitgeven aan een opknapbeurt voor het rijksmonument aan de Keulsekade in Utrecht. Op een basculebrug na, die enkele jaren terug helemaal werd vernieuwd, maakt het sluisencomplex, met de eerste betonnen sluis van Nederland, een verpauperde indruk.'

Dit citaat uit een krantenberichtje van het Utrechts Nieuwsblad in 2005 roept bij Nieuw Utrecht (NU) de vraag naar mogelijke alternatieve oplossingen op. Zou je door verlevendiging van het Muntgebied middelen kunnen vrijmaken voor renovatie van de sluisen? Deze hypothese vormt twee jaar later het uitgangspunt voor het project Breng de Muntsluis tot leven. Nieuw Utrecht stelt een haalbaarheids-onderzoek voor volgens een vernieuwende participatieaanpak, namelijk door intensieve samenwerking met alle betrokken partijen. Gemeente Utrecht, projectbureau Belvedere, Rijkswaterstaat, K.F. Heinfonds en Niroc Vastgoed-ontwikkeling maken in 2007 een eerste verkenning en workshop mogelijk.

Kennismaking

NU verkent de omgeving van het Muntgebied en zoekt contact met omwonenden, ondernemers en betrokkenen. Wat speelt er en welke mogelijkheden zien betrokkenen om dit gebied weer tot leven te brengen? Met deze eerste verkenning worden de uitgangspunten voor het gebied neergezet, een basis voor de workshop.

Muntgebied op de kaart

Op 28 november 2007 organiseert NU een workshop in Houtzaagmolen De

Ster. Een middag waarop initiatiefnemers, bewonersvertegenwoordigers, culturele ondernemers, architecten, ontwikkelaars, gemeente en Rijkswaterstaat zich samen buigen over de potentie van het Muntgebied. Dan gaat het over kansrijke plekken, kernwaarden van het gebied, koppelingen van het gebied met cultuur en gebruik van het water. Zij stellen vast dat herontwikkeling van het Muntgebied integraal moet worden benaderd met maximaal respect voor het ensemble van het culturele erfgoed tussen de Soweto- en de Spinozabrug. Met een goede invulling kan het Muntgebied uitgroeien tot een pleisterplaats op de route tussen binnenstad en Leidsche Rijn. Financiering van erfgoedbehoud uit gebiedsexploitatie is waarschijnlijk niet mogelijk. Een levendig Muntgebied kan evenwel ook indirect bijdragen aan fysieke verbetering van het gebied. Meer kwaliteit verhoogt de waarde van het omringende vastgoed. Ook ontstaat er meer aandacht voor het gebied.

Nieuw Utrecht spreekt met de partners af om een voorstel te doen voor blijvende aandacht voor het Muntgebied. Zo rondt NU de oriëntatiefase van dit project af. Het Muntgebied staat op de kaart en er is een breed samengestelde groep van betrokkenen gevormd die zich samen sterk maken om het Muntgebied weer tot leven te brengen.

Organisatie

Met de workshopresultaten in de hand als praatstuk legt NU contacten met overheid en politiek enerzijds en actieve bewoners en ondernemers anderzijds, en bouwt een relatie met

deze partijen op om tot een strategische samenwerking te komen. Eind 2009 zeggen de eigenaar van het sluisencomplex, Rijkswaterstaat, en de Gemeente Utrecht, samen met commissie Belvedere subsidie toe om een ruimtelijk-programmatische strategie voor het Muntgebied te maken. Hiermee kan het NU-project als voorbeeld fungeren voor nieuwe vormen van samenwerking bij ruimtelijke planvorming voor dit soort complexe gebieden. Het hoge participatieniveau sluit aan bij gemeentelijke ambities zoals vastgelegd in de Participatienota.

Participatie 2.0

Het NU-team verkent als kwartiermaker van het Muntgebied mogelijkheden van participatie 2.0 om 'top' en 'bottom' met elkaar te verbinden. NU is een onafhankelijke partij die het gebied vanuit de stad en vanuit een breed perspectief bekijkt. Hierdoor kan zij wensen, plannen, belangen, afspraken en kansen van verschillende betrokken partijen op elkaar afstemmen en met elkaar verbinden. Het initiatiefteam van NU heeft zelf geen particuliere belangen of betrokkenheid in het gebied als inwoner of ondernemer en beschikt over kennis en ervaring met deze verbindende rol via NU-projecten als Utrecht Utopia en Wonen boven winkels, en het Initiatief Dimplein 2013.

Maakbare stad

Bij de NU-gebiedsaanpak is er zowel aandacht voor de initiatieven als voor de ondernemende burger. Breng de Muntsluis tot leven is zelf een particulier initiatief van een onafhankelijke partij. Juist die vrije rol invullen en waardevol maken, is de uitdaging van

dit project. De integrale gebiedsvisie fungeert als kader om krachten van de verschillende initiatieven te bundelen in een samenhangend geheel. Door intensieve, praktische en strategische samenwerking wil NU het geloof in de maakbare stad herwinnen en initiatiefnemerschap bevorderen.

Uitwisseling

Via een speciale Muntsluis-website (www.muntsluis.wordpress.com) brengt NU initiatieven voor het Muntgebied in kaart. Iedereen kan nieuwe plannen en projecten toevoegen en reacties geven. Hierdoor ontstaat er een netwerk van betrokkenen die van elkaar weten wat er speelt aan ideeën. Mensen kunnen ook contact zoeken met elkaar om initiatieven op elkaar af te stemmen of krachten te bundelen. De website maakt inderdaad discussie en uitwisseling los, die via onderling mailverkeer en bijeenkomsten wordt voortgezet. Zo trekt het NU-lab op 6 april in het Geldmuseum veertig betrokkenen. Het lab doet zijn naam eer aan: het is een kennismaking met elkaar als groep, een experiment van uiteenlopende beelden presenteren en bespreken, en een uitwisseling van gedachten over de initiatieven. Het is goed om elkaar te zien en op elkaar te kunnen reageren. Dat is nodig naast een podium als een website die ook een vrijplaats vormt om ideeën te lanceren en te bespreken.

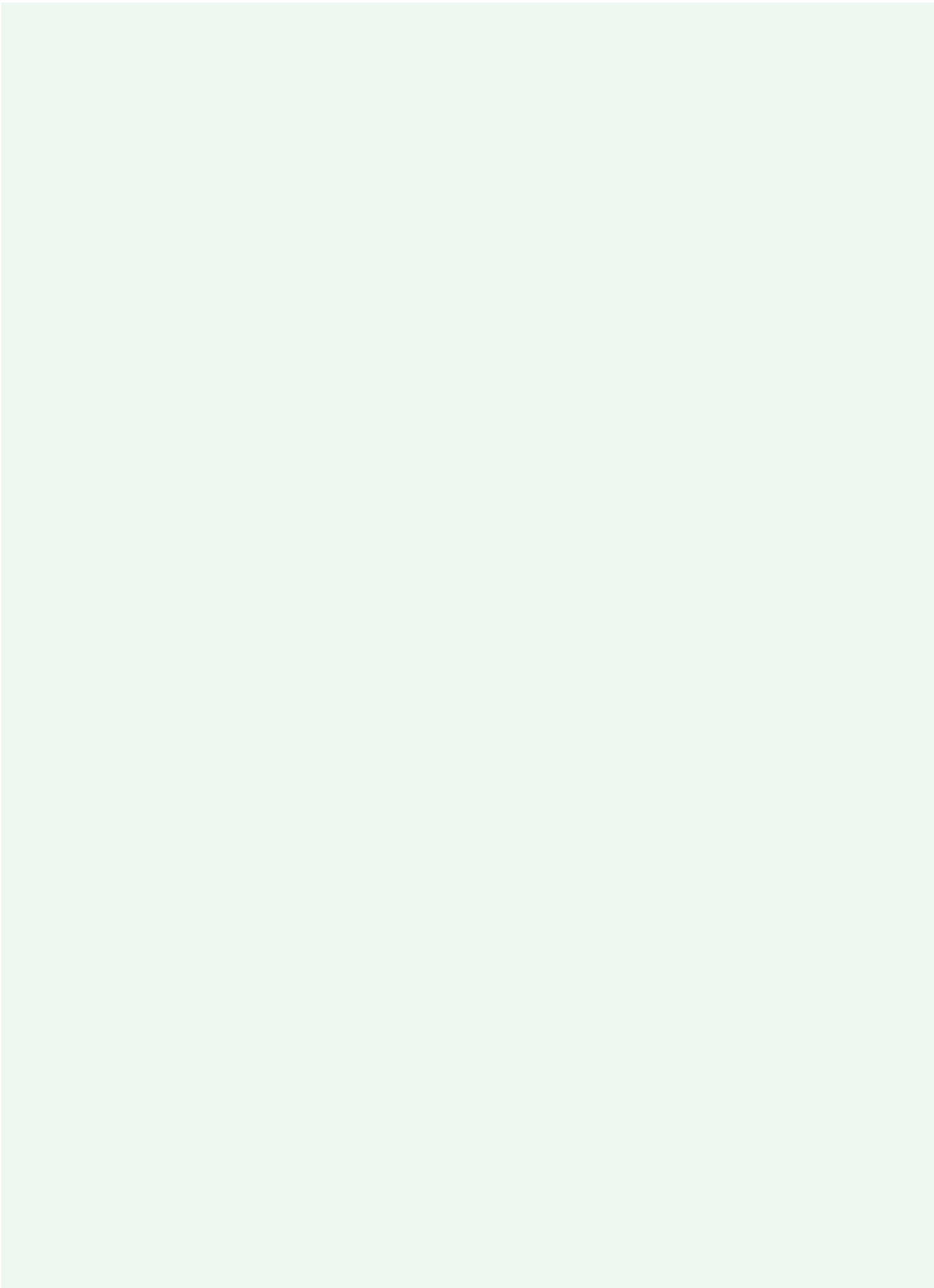
Buurtboek

In april doet Marij Nielen van Stichting Maanzaad een bijzondere vorm van buurtonderzoek: ze gaat de deuren langs met een buurtboek. Hierin kan iedereen wensen, ideeën en dromen over het Muntgebied opschrijven

of verbeelden. Ook voor zorgen of boosheid biedt het boek een plek. De methode werkt als een trein. In een leeg boek zet Marij Nielen beknopt bestaande initiatieven op een rij. Deze maken volop reacties los en nieuwe ideeën. Een prachtig resultaat: bewoners kennen hun leefgebied door en door. Zij voelen haarfijn aan wat er speelt, hebben over elke grasspriet nagedacht en zitten boordevol ideeën voor hun buurt. De verzameling verhalen, opmerkingen en beelden maken het boek tot een kunstwerk. Als onafhankelijke partij van buitenaf geeft NU het podium daarnaast ook aan andere spelers en ideeën uit en buiten de stad. Dit om de balans tussen stad en buurt te bewaren.

Publicatie

In deze publicatie brengt NU alle verzamelde kennis en informatie over het Muntgebied samen. Deze vormt de basis voor een integrale gebiedsvisie en een slotbeschouwing over het vervolg. ■



I.

Profiel Muntgebied

Ontwikkeling van het Muntgebied vanuit haar bestaande kwaliteiten vraagt om een grondige kennis van het gebied en de mensen. Basis voor de beeldvorming van Nieuw Utrecht over het Muntgebied op verschillende schaalniveaus: meer dan honderd gesprekken met diverse betrokkenen, uitgebreid telefonisch en e-mailverkeer, uitwisseling op het eigen weblog, een aantal buurtbijeenkomsten, een buurtboek, eigen ervaringen van het gebied op verschillende momenten en analyse van allerhande gebiedsinformatie. Nu samengevat in een impressie, die historische ontwikkelingen en de ligging van het Muntgebied duidt, een overzicht van relevante actuele ontwikkelingen, bestaande initiatieven en betrokken partijen, geïllustreerd met sfeerbeelden en hartenkreten van bewoners.

Duizend jaar Muntgebied

Vanaf 1880 (Stadsuitbreiding, wonen)

De wijk Lombok wordt gebouwd en breidt zich uit richting Merwedekanaal.



› Utrecht 1775

1890-1911 (Industrie)

Machinefabriek Jaffa vestigt zich aan de Oude Rijn. De beetwortelsuikerfabriek verrijst langs de Leidsche Rijn. Een paar jaar later verhuist de Rijksmunt naar het terrein van de oude Beetwortelsuikerfabriek op de hoek van de Leidsche Rijn en het Merwedekanaal. De Stichtse Olie- en Lijnkokenfabriek (het latere Cereol) heeft zich dan al bij het sluisencomplex aan het Merwedekanaal gevestigd.

1905-nu

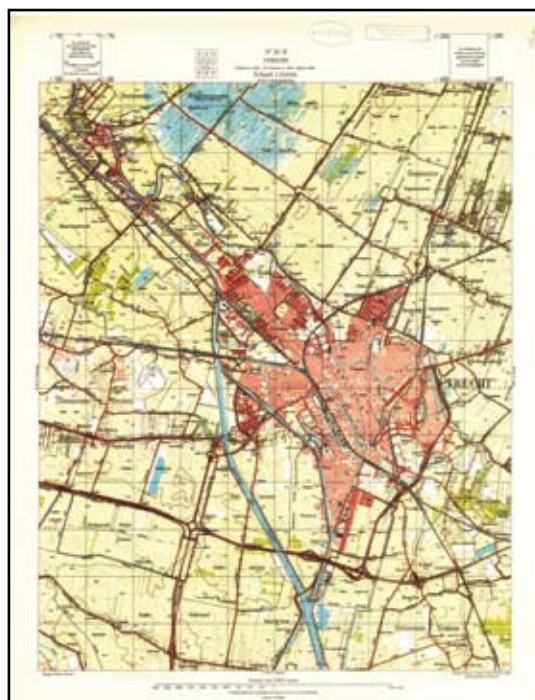
Het koffiehuis Kanaalzicht bij de Muntsluis is de ontmoetingsplek voor binnenvaartschippers. Zij strijken hier neer als ze op lading van de soja-fabriek wachten. Met de opkomst van het vrachtwagenverkeer in de jaren zestig, verandert het koffiehuis in buurtcafé. Alle verhalen over het Muntgebied passeren de bar van Kanaalzicht.

Vanaf 1921 (Stadsuitbreiding, wonen, park)

Bouw van woningen voor de middenstandswijk Oog in Al. Het landgoed wordt ingericht tot openbaar park.

1952 (Vaarweg)

Het Amsterdam-Rijnkanaal vervangt na zestig jaar het Merwedekanaal als internationale vaarroute. Door haar korte functioneren blijven alle oorspronkelijke waterwerken in het Muntgebied bewaard.



› Utrecht 1948

2004-2007 (Cultuur)

Het oude Muntmuseum ondergaat een metamorfose tot modern Geldmuseum vol interactie – van mekka voor muntenverzamelaars tot vrolijk vakantie-uitstapje voor het hele gezin. Vroeger was de zelf geslagen standaard munt een hoogtepunt, nu het persoonlijk op de computer ontworpen bankbiljet.

1000-1200 (Landbouw)

De Oude Rijn slibt dicht en laat vruchtbare grond achter die als landbouwgrond in gebruik wordt genomen.

1385-1665 (Vaarweg)

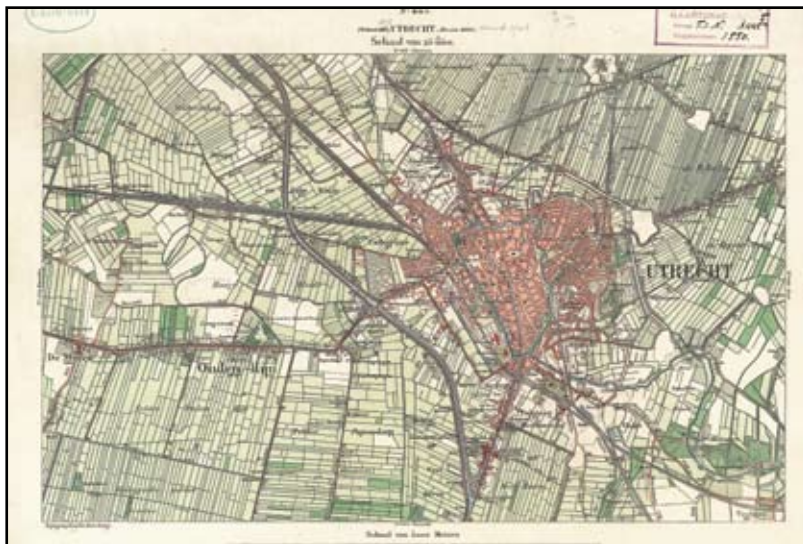
De Leidsche Rijn wordt gegraven als verbindingstrekvaart naar Leiden. In 1665 wordt deze doorgetrokken naar de stad tot aan Leidseveer als onderdeel van het plan van burgemeester Hendrik Moreelse om de stad aan de westkant uit te breiden. Dit plan wordt verder niet uitgevoerd.

1666 (Voorloper stadsuitbreiding)

Aanleg van landgoed 't Oog in Al voor Everard Meyster om alvast uitzicht te hebben op de door hem voorgestelde stadsuitbreiding. Het plan Meyster wordt evenmin gerealiseerd, op de aanleg van drie grachten evenwijdig aan de stadsbuitengracht na.

1882-1892 (Vaarweg)

Aanleg van het Merwedekanaal dwars door de landbouwgrond als internationale vaarverbinding om de stad heen. Dit kanaal neemt de functie van de Vecht over. Ter hoogte van landgoed 't Oog in Al kruist het kanaal de Leidsche Rijn. Hier komt een stelsel van sluizen en bruggen.



› Utrecht 1902

Vanaf 1950 (Verkeersverbinding)

Het Merwedekanaal krijgt nieuwe bruggen, onder andere in het verlengde van de Graadt van Roggenweg. Hiermee wordt de Leidseweg als verkeersroute sterk ontlast.

Vanaf 1959 (Bedrijvigheid, einde landbouw)

Met de bouw van Kanaleneiland wordt de Merwedekanaalzone ingelijfd als bedrijvenstrook.

1965

In het deelplan Welgelegen verdwijnt de laatste hoveniersgrond onder de kantoorgebouwen van de Ravellaan en omgeving.

2002 (Einde industrie)

De winstgevende sojafabriek Cereol sluit na bijna honderd jaar haar deuren onder druk van een groep omwonenden met een stevige uitkoopsom van de gemeente. Dan is alle industrie aan het water verdwenen, hoewel de muntproductie nog vol in bedrijf is.



› Utrecht 2007

2008 (Inbreiding, wonen)

Voormalig bedrijventerrein rond de Groeneweg verandert in rustig woonbuurtje op de Zuidpunt – de plek waar roeivereniging Viking ruim honderd jaar geleden haar eerste botenhuis had.

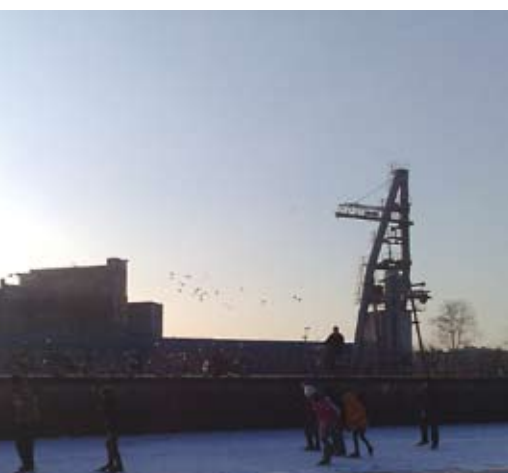
“Wat dit gebied nodig heeft, is aandacht. Aandacht die het unieke karakter bewaakt en eer aandoet.”



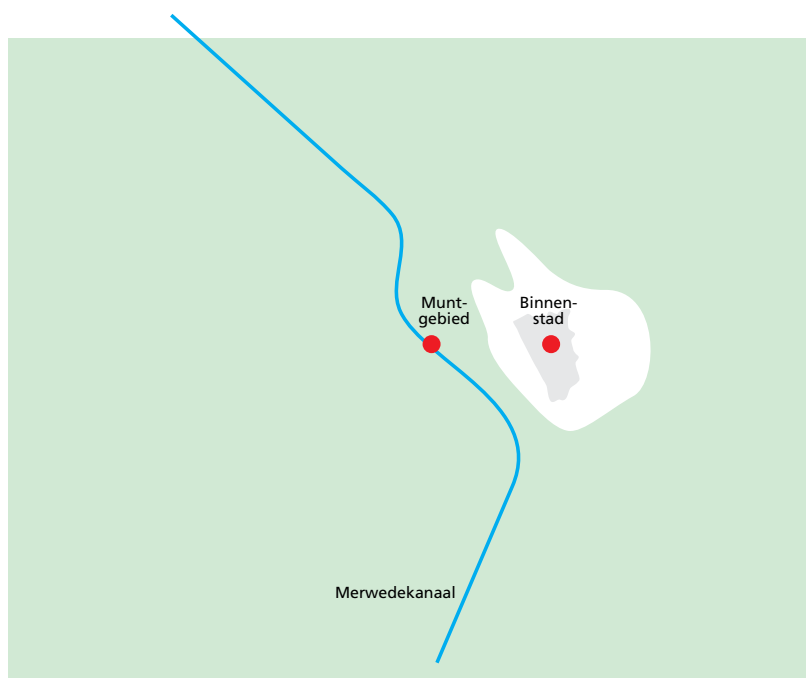


Impressie



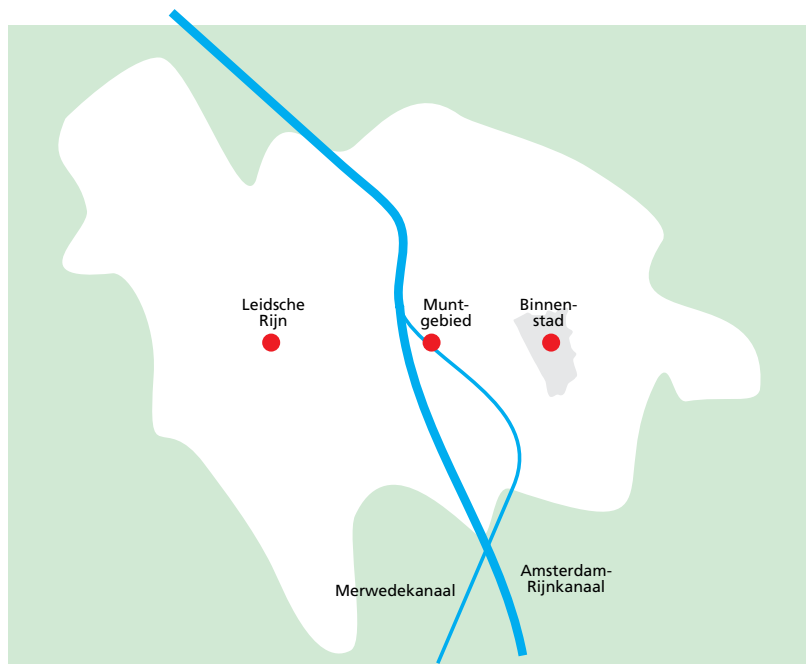


Ligging



Utrecht 1900

- 100.000 inwoners
- Muntgebied ligt buiten de stad



Utrecht 2010

- Ruim 300.000 inwoners
- Muntgebied ligt midden in de stad

“Niemand is de eigenaar en het Muntgebied is van iedereen.”





Actuele ontwikkelingen

RELEVANTE MAATSCHAPPELIJKE ONTWIKKELINGEN

- Toenemende voorkeur voor de stad als leefomgeving
- Behoeftte aan groen, ecologie, ruimte voor rust in het drukke stedelijke leven
- Noodzaak van duurzaamheid
- Behoeftte aan openbare ruimte
- Grotere kennisbehoefte door stedelijke complexiteit
- Van stadsuitbreiding naar inbreiding, de compacte stad
- Meer participatie en publiek-private samenwerking (PPS)
- Meer ruimte voor burgerinitiatieven
- Opkomst van de creatieve economie
- Toename van kleine bedrijven
- Behoeftte aan een eigen identiteit
- Netwerksamenleving
- Internet, sociale media

ONTWIKKELINGEN IN UTRECHT

- Sterke groei van stad en bevolking door de bouw van Leidsche Rijn
- Utrecht blijft een jonge stad door de instellingen voor hoger onderwijs
- Door Leidsche Rijn verschuift het geografische midden naar het westen
- Leidsche Rijn krijgt een eigen stadscentrum, vlak bij het geografische midden van de stad
- Het Stationsgebied wordt nog stedelijker met uitbreiding van het station, vestiging van de centrale bibliotheek, het gemeentelijke stadskantoor en allerlei leisure aan de Jaarbeurszijde
- Utrecht is een zeer welvarende stad
- Utrecht kiest voor kennis en cultuur

- Grote culturele ambities zijn Vrede van Utrecht 2013 en culturele hoofdstad van Europa 2018
- Cartesius ligt in het geografische midden van de stad en wordt creatieve hotspot
- Groen, open en sociaal zijn kernwoorden uit het collegeprogramma van 2010
- Tekort aan goedkope werkplekken voor creatieve sector
- Blijvende druk op de woningmarkt, betere doorstroom nodig, meer starterswoningen
- Utrecht wil meer met water doen, zeker aan de westkant waar veel water is

ONTWIKKELINGEN IN HET MUNTGEBIED

Verdwijnende industrie

Het Muntgebied heeft een andere functie gekregen, maar is er nog niet op ingesteld. In de industriële complexen wint de culturele functie langzaam maar zeker aan terrein. Op zich is de muntproductie in de Rijksmunt nog in volle gang, maar het Geldmuseum bepaalt het gezicht van dit monumentale gebouw. Via een klein raampje achter in het museum kun je een glimp van de fabriek opvangen.

Het meest in het oog springende industriële complex was de Cereolfabriek. Bijna honderd jaar bracht deze fabriek levendige bedrijvigheid met vrachtverkeer over land en water, lawaai en de geur van soja. De sluiting van de fabriek in 2002 vormt een kantselmoment in het Muntgebied: dan verdwijnt de karakteristieke industriële bedrijvigheid. Van het monument

blijft weinig over. Een fabriekspand dat door de brand in 2008 op instorten staat en gestut wordt door containers – wat het geheel onbedoeld wel een uniek, indrukwekkend aanzicht geeft. Andere karakteristieke elementen als de directeursvilla en de kraan zijn eveneens behouden gebleven. Ook in de oude sojafabriek krijgt cultuur een plek met de geplande huisvesting van Het Wilde Westen, een cultuurcentrum van en voor de wijk. Door de vertrokken industrie is het Muntgebied stiller geworden. Er is geen beweging meer op het water van de binnenvaart en geen lawaai meer van de Cereolfabriek.

Dankzij het korte bestaan van het Merwedekanaal als internationale vaarroute zijn de oude waterwerken rond het Muntgebied intact gebleven. Het culturele erfgoed vormt een sieraad van de plek, al is het toe aan renovatie.

Centrale ligging en toch buiten

De ligging van het Muntgebied is veranderd. Het Merwedekanaal is aangelegd als vaarverbinding om de stad heen. Door de bouw van Leidsche Rijn ligt de Munt echt in het midden van de stad - al wordt het nog steeds als buitengebied ervaren. Bewoners aan het water zeggen ook: je zit midden in de stad en toch lijkt het alsof je buiten woont door de rust en ruimte aan het water.

Het wonen rukt op

Het Merwedekanaal is ter hoogte van de Munt omgeven door de woonwijken Lombok en Oog in Al. Nu de industriële bedrijvigheid zo goed als verdwenen is, is de woonfunctie van de omringende woonwijken beter

voelbaar. Het wonen rukt nog steeds iets verder op. Het bedrijventerrein op de Zuidpunt is veranderd in een rustig wooncomplex van eengezinswoningen en appartementen. Op het Cereolterrein wordt de woonfunctie ook dominant. Verder zijn voor de Muntkade appartementen voor starters gepland in een industrieel pand dat tot voor kort als bedrijfsverzamelgebouw heeft gefunctioneerd.

Een plek in de luwte

Door de versterkte woonfunctie heeft de publieke ruimte rond het Merwedekanaal een ander accent gekregen. Het Muntgebied is een oase van rust in de drukke stad, een plek van luwte tussen de bebouwing. Park Oog in Al en de kaden vormen een populaire route voor joggers en wandelaars. Op het water zijn altijd roeiers aan het trainen. Met mooi weer wordt er zelfs gezwommen in het water. Op de kades en op de steiger van het Muntplein tegenover het Geldmuseum kun je heerlijk in de zon zitten. Hier is de mooiste zonsondergang van heel Utrecht. De 'halve wijk' zit er. Strengere winters brengen weer een ander schilderachtig tafereel. Als het kanaal dichtvriest, maken de buurtbewoners een ijsbaantje met koek en zopie. Een trekpleister, waar mensen uit de hele stad op afkomen.

Druk op de buitenruimte

Parken in Utrecht worden intensief gebruikt. Op mooie dagen zijn Lepeleburg, Griffpark en Wilhelminapark bijvoorbeeld gerust (gezellig) vol te noemen. Dan voel je goed de druk die er op deze ruimte is: we hebben buitenruimte nodig. Oog in Al is vrij ruim en groen van opzet, maar Lombok is

stenig en dichtbebouwd. Het naastgelegen Stationsgebied wordt ook een omvangrijk gebied vol bebouwing en stedelijke drukte. Het Muntgebied is dan echt even een rustpunt. De stad heeft deze openbare ruimte nodig. De kwaliteit ervan maakt het Muntgebied tot sieraad van de stad. Daar moeten we zorgvuldig mee omgaan.

VERBINDINGEN

Drukke fietsroute

De meeste mensen ervaren het Muntgebied vanaf de Muntbrug op de doorgangsroute langs de Leidse Rijn. De Leidseweg is een drukke fietsroute tussen de binnenstad, Lombok, Oog in Al en Leidsche Rijn. De gemeentekantoren aan de Ravellaan trekken veel verkeer aan. Zwembad Den Hommel ligt op de route. Vooral vanuit Leidsche Rijn zal het fietsverkeer naar verwachting sterk toenemen.

Haaks op deze oost-westverbinding ligt de route langs het Merwedekanaal. Op zich is de Kanaalweg een goede verbindingroute, alleen is deze niet intensief in gebruik als zodanig. Aan de andere kant van het water maak je tussen de Keulsekade en de Billitonkade een klein ommetje langs de Oude Rijn.

Bevaarbare Leidsche Rijn

Voor kleine boten is momenteel alleen de vaarroute over het Merwedekanaal richting Vaartse Rijn een doorgaande route naar de binnenstad. De Leidsche Rijn voert direct naar de binnenstad, maar houdt voor het Westplein op. Dankzij jarenlange inspanningen van Initiatiefgroep Bevaarbare Leidsche Rijn wordt de verbinding van de Leid-

sche Rijn met de singel over circa acht jaar hersteld. De Stadsbuitengracht wordt op haar beurt hersteld langs de Catharijnesingel. Voor pleziervaart via het Muntgebied speelt deze verbinding een cruciale rol.

Een andere route richting het Amsterdam-Rijnkanaal is te gevaarlijk voor kleine boten wegens het intensieve vrachtverkeer en de sterke golflslag daardoor.

De bruggen rond het Muntgebied zijn zo laag dat er alleen kleine, lage boten onderdoor kunnen. Verder zijn er in heel Utrecht-West geen officiële aanlegplaatsen. Alleen woonboten mogen sloepjes voor de deur leggen. ■



**“Kiezen we voor
authenticiteit van dit
gebied, of gaan we hier
een beetje Oudegrachtje
zitten spelen?”**



Ideeën en initiatieven

Groot kun je het Muntgebied niet noemen. Daarom is het des te opvallender om te zien hoeveel initiatieven er voor deze omgeving zijn. Wij inventariseerden 20 plannen, in dit overzicht gerangschikt op functie. Het is de bedoeling dat de gebiedsvisie als kader kan fungeren om buurtinitiatieven in al hun diversiteit én in samenhang met elkaar een plek te geven in het Muntgebied. Als methode om initiatiefnemerschap te bevorderen vanuit een overkoepelende visie.

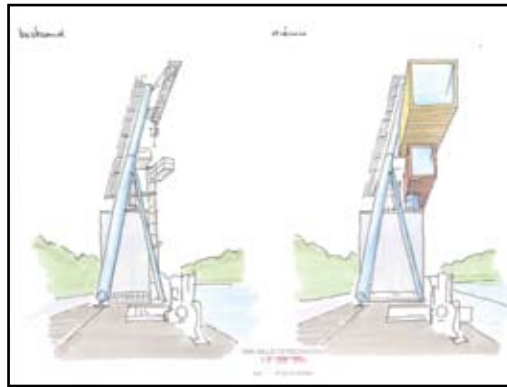


1.

Dekledenhuis (Wonen)

Renovatie van industrieel monument en ontwikkeling van 30 eenpersoonsappartementen / starterswoningen aan de Muntkade 8.

Carlo Andreoli, POG, State Invest



2.

Kraanwoning (Wonen)

Hergebruik van oude fabriekskraan als unieke woning. *VHV architecten, Cor van Hillo*



3.

Meysters Buiten (Wonen)

Nieuwbouw op Cereolterrein aan het Merwedekanaal en naast park Oog in Al: 70 appartementen rond fabriekspand, 51 eengezinswoningen aan verlengde Mozartlaan.

VOF Meysters Buiten



4.

Tweede Utrechtse Open Woonbotendag

(Waterwonen, activiteit)

Jaarlijks evenement om het wonen op het water positief over het voetlicht te brengen.

SUWO, Marcel Greve



5. Muntsteiger (Openbare ruimte)
Wegens succes van het Muntplein uitbreiding met een steiger aan de overzijde voor de Munt aan de Leidseweg.
Marcus Kuitenbrouwer



6. Ecologisch groen (Openbare ruimte)
Ecologische ontwikkeling van de groene eilanden in het sluisencomplex, op de oevers en walkanten en in het water via watertuinen. Sluizeiland overdag toegankelijk maken.
Stichting Ecologisch Groen Utrecht-West



7. IJsvogelroute (Openbare ruimte, activiteit)
Natuurwandeling van ruim 6 kilometer in het hart van de stad.
Stichting Ecologisch Groen Utrecht-West



8. Geldmuseum (Cultuur)
Ambitie: intensivering van de museumfunctie, meer naar buiten treden, meer bezoekers trekken.
Geldmuseum, Heleen Buijs



9.
Zomerbootbioscoop (Cultuur)
Filmhuis en cultureel podium op een platbodem in de zomermaanden – met terras voor een drankje.
Wim ter Keurs, Wietske Smit



10.
Nacht der ... (Cultuur, activiteit)
04-09-10, Het Wilde Westen viert haar tienjarig bestaan op bijzondere wijze.
Het Wilde Westen, Dorothé Lucassen



11.
Locatietheaterproject HKU (Cultuur, activiteit)
Locatietheaterproject van HKU over tijd kan mogelijk worden opgenomen in cultureel programma.
Matthijs Mahler



12.
Café Kanaalzicht (Horeca)
Kanaalzicht heeft uitbreidingsplannen voor keuken, terras en mogelijk een hotelfunctie.
Café Kanaalzicht, Florent van der Staak / René Dracht



13.
Grand café (Horeca)
In de monumentale directeurswoning van Cereol is een grand café gepland.
VOF Meysters Buiten



14.
De Kiosk (Horeca, activiteit)
Het brugwachtershuisje als kiosk op het Muntplein tijdens een paar warme zomerdagen.
Margot Westermann, Marcus Kuitenbrouwer



15.
Botenhuis Viking (Recreatie)
Viking zoekt een locatie voor een botenhuis - liefst in het Muntgebied, waar de roeivereniging haar ruim honderd jaar oude 'roots' heeft liggen.
URV Viking, Jurjen Kolmer



16.
Recreantenhaven Merwedeluis (Recreatie)
Ligplaatsen in het oude sluisencomplex voor roeiboten, sloepen en kleine boten zonder mast – voor inwoners van Utrecht.
Hans en Liselot van Elsen



17.
Ligplaatsen (Recreatie)
Ligplaatsen voor kleine boten inplannen. In heel Utrecht-West zijn nu geen officiële ligplaatsen. Er is een lange wachtlijst voor ligplaatsen in Utrecht.
Kleine Boten Club Utrecht, Dirk Borst



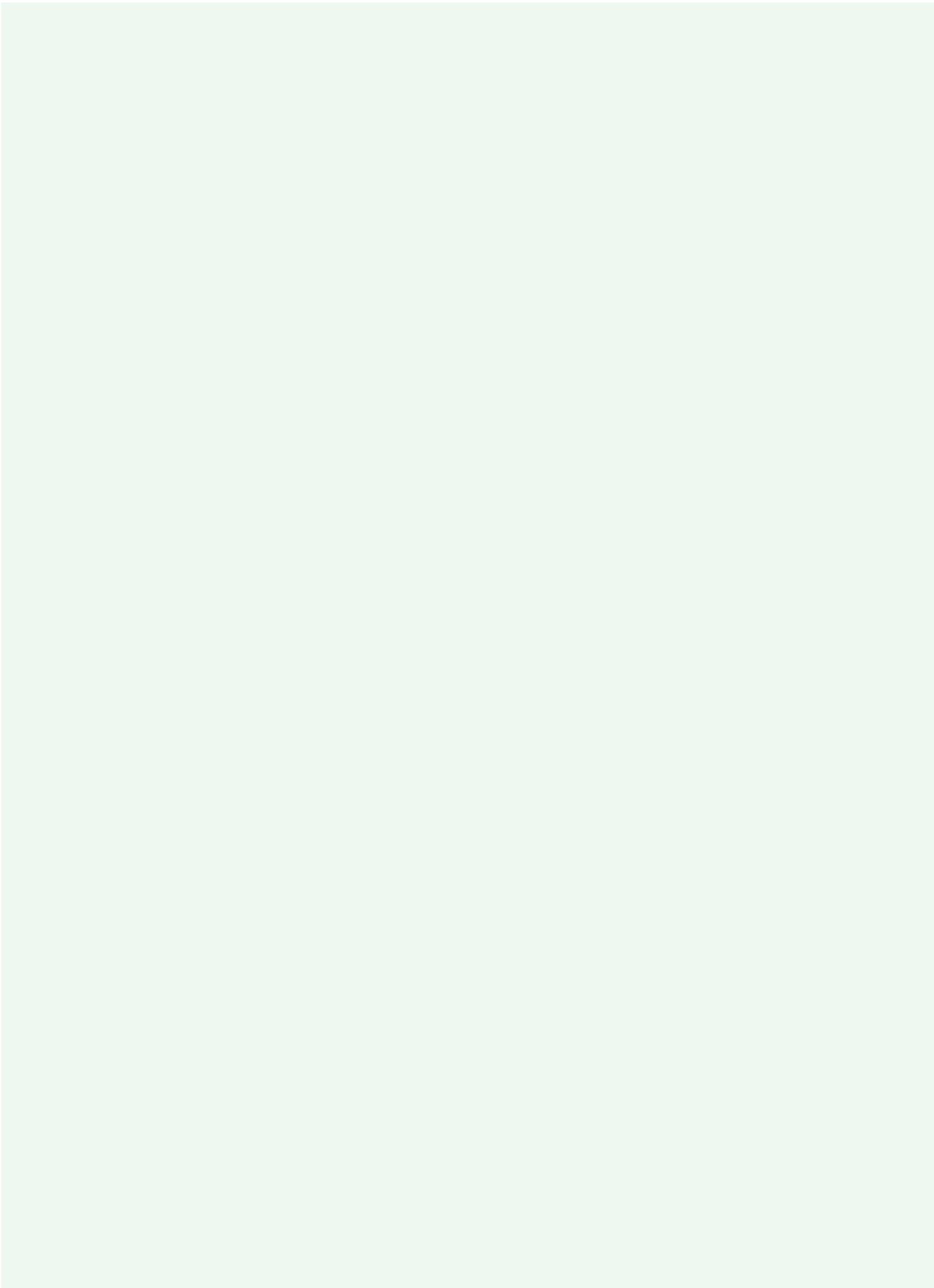
18.
Multifunctionele accommodatie (Voorzieningen)
Huisvesting van cultuurcentrum Het Wilde Westen, de bibliotheken van Lombok en Oog in Al, schoollokalen, gymzaal, kinderopvang, buitenschoolse opvang, ontmoetingsplek voor Oog in Al.
VOF Meysters Buiten, BOEi



19.
Alternatieve fietsroute (Verkeer)
Fietsroute tussen Leidsche Rijn, Utrecht-West en de binnenstad als alternatief voor de drukke fietsroute over de Leidseweg: Everard Meijsterlaan, over de sluis, Kanaalstraat.
Fietsersbond, Ria Glas



20.
Wijk West Energieneutraal (Duurzaamheid)
Utrecht wil in 2030 energieneutraal zijn. Om te beginnen in de wijk West.
Bo-ex, Eneco, Home Automation Europe, Mitros, Natuur en Milieu Federatie Utrecht, Gemeente Utrecht, Wijkbureau West



II. Essays

Hun perspectieven en vakgebieden verschillen. Hun afstand tot het Muntgebied is iets groter. Zes experts uit en buiten Utrecht laten hun licht schijnen op de essentie van het Muntgebied en op haar mogelijkheden. Zij laten het dna van het gebied zien waarop nieuwe ontwikkelingen kunnen aansluiten. Dan gaat het over het leven rond de Muntsluis, de rol van het gebied in relatie tot de positie en het imago van de stad, de werking van openbare ruimte en prikkelende handreikingen om op vernieuwende wijze invulling te geven aan de inrichting en programmering van het gebied.

Het leven rond de Muntsluis Bettina van Santen



“De hoveniers ervoeren de komst van het Kanaal wel als een ‘afgesneden worden’ van de stad.”

Van intensief en extensief gebruik

Net na de aanleg van het sluisencomplex in het Merwedekanaal functioneerde de openbare ruimte in feite het best. Er woonden betrekkelijk weinig mensen. Toch werd het gebied in essentie intensief en functioneel gebruikt. De bebouwing en hoeveelheid mensen mag hier de afgelopen eeuw enorm zijn toegenomen, het betekenisvolle gebruik van de plek is in feite alleen maar extensiever geworden.

Hoveniers, sluiswachters en scheepvaart

Wie vanuit het centrum over de Leidseweg fietst en het sluisencomplex nadert, moet vlak voor de Muntbrug nog even aanzetten omdat de weg iets oploopt. Hier ligt een dijk, het handwerk van vele 19e-eeuwse polderjongens, die het nieuwe Kanaal uitgroeven en een deel van de grond hergebruikten voor de aanleg van een dijk aan weerszijden. De polderjongens waren voorafgegaan door de landinspecteurs, die het toekomstige tracé bekeken en uitzetten op de grond, die toen voornamelijk in handen was van hoveniers. Deze hoveniers bewerkten op hun beurt hier de grond al vanaf de 17e eeuw. Zij verbouwden er hun groenten en fruit en leverden de producten aan de stad.

Nadat de polderjongens met hun kruiwagens verdwenen waren en de sluisen, bruggen en alle benodigde 'werken' naar genoegdoening van de ingenieurs waren opgeleverd, kwamen de Rijnschepen en met de schepen kwamen de brug- en sluiswachters. Verhalen en foto's getuigen van de drukte op en om het sluisencomplex rond 1900.

Bekend is dat het Merwedekanaal zijn belang als nationale waterweg nooit helemaal heeft kunnen waarmaken. Ze was bij oplevering – acht jaar later en acht miljoen gulden duurder dan gepland – al te klein voor de internationale scheepvaart. Daarentegen was ze voor de binnenscheepvaart uitstekend geschikt en functioneerde in dat opzicht dan ook optimaal.

Verwachtte de stad een economische impuls van het Kanaal? Het verhaal gaat dat Utrecht hierin teleurgesteld werd: er ontwikkelde zich nooit een echt industriegebied. Het bleef nog lange tijd een hoveniersgebied met velden vol spinazie, wortelen en sla. En toch vestigden zich hier al snel zowel de Stichtse Olie- en Lijnkoekenfabriek (SOL) als de Rijksmunt met

twee monumentale gebouwen en met aan- en afvoer over het water.

De hoveniers ervoeren de komst van het Kanaal wel als een 'afgesneden bruggen over het water. Ze moesten het lange tijd doen met alleen een draaibrug in de Leidseweg over het Kanaal. Pas na 1940 volgden andere bruggen. De plek van het sluisencomplex mét de draaibrug – de Muntbrug – was dan ook vanaf de aanleg van het sluisencomplex een stedelijk knooppunt, ook toen er nog voornamelijk hoveniersgronden in de omgeving lagen.

Relatie tussen inrichting en gebruik van het gebied

Alle functies rond het Kanaal en de sluisen hadden in die tijd zonder uitzondering een levendige en directe relatie met de omgeving. Op het water werd druk gevaren, bij de sluisen werd door schippers gewacht, afgemeerd en gelost. Zo was het bij de SOL op de kade bij de elevator een komen en gaan van boten. Brug- en sluiswachters woonden en werkten aan en op het sluisencomplex. De hoveniers woonden aan het Kanaal en bewerkten er het land. Het sproei- en spoelwater haalden ze uit het Kanaal of de parallelvaart. De eerste woonboten kwamen, maar dan van losse arbeiders, die met hun woning letterlijk voeren tot aan een plek waar werk te vinden was. Zij vertrokken weer als arbeid elders lokte. Ook de transformatie van landgoed 't Oog in Al in woongebied met park rond 1920 leverde 'bijna als vanzelfsprekend' een terras aan het water en een botenhuis op.

Deze natuurlijke symbiose tussen ruimte en gebruik heeft het niet vol weten te houden. Tot 1965 werd er weliswaar nog spinazie verbouwd op hoveniersland waar vervolgens de kantoren van de Ravellaan verrezen. Toch kwamen er al vrij snel functies die geen gebruik maakten van het Kanaal. Tekenend is het bedrijfje dat hovenier De Rijk rond 1900 naast het sluisencomplex begon: die maakte nog letterlijk gebruik van het water en land voor zijn wasserij en blekerij. Op diezelfde plek kwam vervolgens een kartonnagefabriek in een karakteristiek gebouw (dat nu gesloopt is), die geen directe relatie had met het water en de plek. Een ontwikkeling die zich voltrok langs grote delen van de Kanaalzone.

Even cruciaal was het teloorgaan van de actieve rol van het Kanaal en het

sluisencomplex zelf: sluiswachters werden overbodig. Het eens zo levendige vaarverkeer op het water nam snel af, om daarna definitief te verdwijnen met de komst van het Amsterdam-Rijnkanaal en de expansie van het wegvervoer. De woonboten die ooit nog konden wegvaren, werden stilliggende woonboten, een ontwikkeling vergelijkbaar met die van de woonwagens die hun wielen inruilden voor een betonnen vloerplaat.

Nu

Ondanks de vele diverse functies in het gebied, is er al lang geen logische relatie meer tussen gebied en gebruik, zoals ooit wel het geval was. De enige uitzonderingen vormen wellicht nog de roeiers die oefenen op het water en de zwemmers die gebruikmaken van de trappen tegenover de Munt. Maar is recreatie dan nu nog de enige functie die een directe relatie aan kan gaan met deze unieke openbare ruimte? Of zijn er 21e-eeuwse varianten te bedenken op de sluiswachter, de hovenier, de fabriek met elevator en het afmerende vrachtschip? ■

Muntsluis, stedelijke parel

Hans Oerlemans



"In het stelsel van kanalen zijn sluisen en havens de pleinen."

Utrecht, Kanalenstad

Utrecht, Domstad. De Dom domineert de stad en haar geschiedenis. Ze getuigt van de eeuwenlange macht van de bisschop en het machtscentrum dat Utrecht was. Maar Utrecht is meer dan bisschopsstad. Het is ook altijd een stad van gewone mensen geweest, van ambachtslui en handelslieden. Zij maakten van Utrecht een levendige stad, met drukke straatjes, allerhande markten, gepraat en geschreeuw, ruzies en plezier. Aan die combinatie van bisschop en burgers dankt Utrecht zijn eerste kanaal: de Vaartse Rijn, geëist door de burgerij als de bisschop in de 12e eeuw de Kromme Rijn wil afdammen.

In de loop der eeuwen worden meer kanalen gegraven. Deze zijn vooral in gebruik als vaarwegen. Ontspanning en woongenot gelden eigenlijk nog maar kort als belangrijke waarden van een kanaal. Zo wordt de Veilinghaven hoog gewaardeerd in het woonproject Parkhaven. Verderop worden plannen gemaakt voor wonen langs het Merwedekanaal met een ritme van dwarskanalen. En in de nieuwste visie voor de A12-zone wordt langs het Merwede- en Amsterdam-Rijnkanaal een heuse hoogstedelijke kanaalstad voorgesteld. De kanalen, de ruimtelijke dragers van Utrecht-West, worden echte identiteitsdragers van de stad.

Kruispunt van routes

In het stelsel van kanalen zijn sluizen en havens de 'pleinen'. Dit zijn de plekken van ontmoeting, waar boten stilvallen, mensen samenkomen, nieuwtjes uitwisselen, boodschappen doen en tijd hebben voor ontspanning en vertier. De Muntsluis ontleent haar belang aan haar strategische ligging in dit netwerk, op de kruising van Leidsche Rijn en Merwedekanaal, twee doorgaande routes die de stad verbinden met het ommeland.

De Leidsche Rijn, gegraven toen de Oude Rijn verzandde, is als historische vaarverbinding vergelijkbaar met de Kromme Rijn en Vecht. Dit zijn nu belangrijke recreatieve routes, ook al zijn ze nog niet optimaal. De Leidsche Rijn kan een derde recreatieve hoofdroute worden. In het Stationsgebied wordt daar hard aan gewerkt. Met de terugkeer van het water bij de Catharijnesingel en een goede aansluiting bij het Smakkelaarsveld, is de verbinding van de Leidsche Rijn met de binnenstad weer hersteld. Naast parels als molenerf De Ster zijn er nieuwe trekkers richting het westen nodig, zoals de Muntsluis. De sluis

bij het Amsterdam-Rijnkanaal is een potentieel uitzichtpunt en oversteekplaats voor voetgangers en fietsers. De Meernbrug kan beter als verbinding voor fietsers en wandelaars over het Amsterdam-Rijnkanaal, maar daarna volgt een prachtige route naar pittoresk Harmelen en natuurlijk kasteel De Haar.

Bij de Muntsluis kruist deze oost-westroute het Merwedekanaal, een van de drie vaarroutes die de stad in noord-zuidrichting doorkruisen. De route Vaartse Rijn - Oudegracht - Vecht is inmiddels zo populair dat de Oudegracht als 'snelweg' voor pleziervaart 's zomers net zo vast staat als de A2. De bypass, het Merwedekanaal, ligt er al, maar wordt niet als zodanig herkend, niet door de pleziervaart én niet door de stad. Utrecht moet deze route promoten en aantrekkelijker maken, zodat ze een echt alternatief wordt voor de botencongestie in het centrum. De Muntsluis en zijn omgeving kunnen hier een motor in zijn, een aantrekkingspunt en aanjager van de tweede recreatieve vaarroute door Utrecht.

Brandpunt van levendigheid

Op dit moment kruisen beide routes elkaar nog redelijk ongemerkt met een brug. Rond de kruising zijn echter allerlei trekpleisters: het Geldmuseum, park Oog in Al, de Muntsteiger, café Kanaalzicht. Deze plekken liggen alleen als los zand naast elkaar. Er is niets dat ze verbindt. Mensen komen er, en gaan weer weg zonder weet van de andere plekken. Of ze komen er alleen langs zonder aan stoppen te denken. De Muntsluis kan het cement zijn. Ze ligt midden in het water, zichtbaar vanuit alle punten in de omgeving. Door juist hier, zichtbaar in het midden, levendigheid te organiseren, gaat de plek als magneet werken voor de routes en als schakelpunt tussen de losse plekken.

Basis voor die levendigheid is een rustpunt op het water of land waar je kunt stoppen en de wisselwerking van water en land. Het schutten van een sluis is en blijft een intrigerend fenomeen dat mensen aantrekt. Een recreantenhaven, voor passanten of bootjes van mensen uit de wijk, zou het schouwspel nog meer verlevendigen. Initiatieven als aanlegplaatsen en met vrijwilligers bemande sluis zijn dan ook perfect om de Muntsluis levendig te maken. Ook de woonboten kunnen een rol vervullen in dit plaatje. In de buurt van de Muntsluis liggen zowel oude vrachtschepen als arken,

betonnen bakken met opbouw. De vrachtschepen dragen bij aan de sfeer van een werkende sluis. Zij zouden rond de Muntsluis moeten liggen en de arken meer op afstand.

Bij het schouwspel op het water hoort het kijken vanaf het land. Bankjes om rustig te zitten, de boten en mensen te bekijken en een praatje te maken. Die bankjes ontbreken nu bij de Muntsluis. Die moeten er direct komen. Cafés met terrassen horen daar ook bij. Nu is er een, maar waarom niet meer? Andere activiteiten, als een zomerbootbioscoop, passen eveneens perfect bij de levendigheid. Samen zorgen ze dat vanuit de omgeving leven te zien is, mensen en activiteiten die nieuwsgierigheid oproepen en weer nieuwe mensen aantrekken.

Op de westoever gaat de ontwikkeling van het Cereolterrein voor leven zorgen, met naast woningen ook een school, gymzaal, ontmoetingsruimte, bibliotheek en grand café. Aan de oostzijde is die levendigheid al volop in de buurt aanwezig. De kleurrijke Kanaalstraat, een van de leukste straten van Utrecht, ligt vrijwel om de hoek! Even de brug over en bij het schoolplein is de kraan van Cereol al te zien. Het verplaatsen van één woonark, die nu aan het eind van de Ambonstraat het zicht blokkeert, zou veel verbeteren. Vanaf de winkelstraat moeten de sluis en de boten op het water natuurlijk direct te zien zijn. Dat trekt mensen. Ook enig bekijks in de nu leegstaande winkels aan de Laan van Nieuw Guinea helpt mensen vanuit de Kanaalstraat honderd meter verder te laten lopen en de sluis te zien. En omgekeerd, de mensen bij de sluis een uitstapje naar de Kanaalstraat te laten maken.

Muntsluis, hart van Kanalenstad

De Muntsluis heeft alles in zich om een vitale plek in Utrecht te worden. Het verbindt gebieden, gebruik en routes op meerdere schaalniveaus. Het koppelt Cereol en de Kanaalstraat, park en Makassarplantsoen, Oog in Al en Lombok. Het verbindt gebruik op het water en op het land. Het creëert een focuspunt voor fietsers langs en kano's over de Leidsche Rijn, voor wandelaars langs Keulsekade en Kanaalweg, voor bezoekers van het Geldmuseum en natuurlijk voor de mensen op het Merwedekanaal. Een levendige Muntsluis verbindt mensen uit buurt, wijk en stad en toont hen de schoonheid van Utrecht Kanalenstad. ■

Strategie voor onbeheerde plekken: het animeren van de tussenruimte

Jaco de Visser

Plekken waar bewoners en gebruikers van de stad elkaar kunnen ontmoeten, zijn van groot belang voor elke stads-wijk. Zij brengen stedelijke dynamiek, maken dat mensen zich thuis voelen en beïnvloeden sterk het karakter van een wijk. Vanwege hun strategische ligging in de openbare ruimte, kunnen zij functioneren als dragers van een levendige en sociale samenhang in een wijk of wijken. De potentie van deze plekken wordt nauwelijks herkend. Er is weinig oog voor de ruimtelijke kwaliteiten van het bestaande weefsel en de verschillende manieren waarop de plekken door bewoners gebruikt (kunnen) worden.

De tussenruimte

De potentiële plekken van samenkomst zijn vaak gelegen in de tussenruimte van het stadsweefsel, een ruimtecategorie tussen openbaar en privaat. Het zijn strategische plekken in het weefsel met een potentiële rijkdom aan gebruiksmogelijkheden. De Muntsluis als scharnier, als schakel tussen de wijken Lombok en Oog in Al is zo'n Doornroosje die uit haar slaap kan ontwaken. Het opnieuw 'laden' ('uploaden') van zo'n plek is nodig om de gemeenschappelijke eigenaardigheden en het karaktervolle troef te laten worden voor een vitale toekomst van de aanliggende wijken en regio.

Een ruimte als die van de Muntsluis lijdt de laatste decennia onder de afwezigheid van functioneel gebruik en daardoor aan een veelheid van ogenschijnlijk niemandsland. De Muntsluis is ooit als schakel van een nieuw gedachte economische activiteit ontwikkeld, maar mist de identiteit van een dorp, de intensiteit van een stad en de kracht van een landschap. Veel onbenoemde ruimte bevindt zich langs randen van wijken en tussen aanliggende wijken. Daar waar vroeger een levendige economische vitaliteit plaatsvond, is nu vergane glorie en wat

rest heeft nauwelijks nog gebruikskwaliteit. Het ruimtelijke beeld wordt niet langer meer bepaald door een idee over hoe deze ruimte optimaal tot haar recht kan komen en voor de komende decennia goed kan blijven functioneren. Zonder nieuwe bezieling en ambities dreigt een risicoloze ruimte met een zielloos karakter.

Voor behoud van het Muntgebied is een hernieuwd functioneel gebruik onmisbaar. Het nieuwe gebruik moet vanzelfsprekend en tijdloos zijn en nauwelijks ontdekte en onverwachte mogelijkheden tot leven wekken.

Schakels ontbreken

Een hecht netwerk van openbare ruimten en continuïteit van routes kan van de openbare ruimte ontmoetingsruimte maken. De aanwezige en veel gebruikte routes passeren alle het Muntgebied, maar vormen nergens een knooppunt, een ontmoetingsplek. De wezenlijke schakel tussen het Geldmuseum en Cereol ontbreekt en een slim uitgedachte passage of circulatie zou hier een geweldige 'boost' aan kunnen geven.

Juist in deze Muntzone kunnen we inzetten op een onderscheidende kwaliteit om de aanliggende woongebieden aantrekkelijk te houden, zodat mensen ook daadwerkelijk in de stad willen blijven wonen. Intensivering van de stad vraagt om een andere en uitdagende openbare ruimte. Dit begint met het benutten van de ruimtelijke fenomenen, het voorkomen van discontinuïteiten in netwerken en infrastructuur, en een goede interactie tussen programma en ruimte.

Het is zaak om deze ontzielde plek van de stad te koesteren en door uiteenlopende initiatieven te activeren. Werken aan de openbare ruimte is als het land bewerken: het zaaien gaat voor het oogsten. Het zaaigoed valt alleen dan

in vruchtbare aarde, als de intensivering van de stad wordt gekoppeld aan sfeer van de stad.

De vraag wat openbare ruimte een goede verblijfskwaliteit geeft, is een van de grootste mysteriën op aarde. Natuurlijk zijn er wel enkele geheimen bekend: een goed functionerende ontmoetingsruimte is een reservoir waarin alle stromen uitmonden, een zwaartepunt waar alles vanzelf naartoe rolt. Dit wordt (mede) bepaald door de gebruikskwaliteit en de kwaliteit van de randen: deze zijn met zorg aangelegd, schoon, onderhouden en beheerd.

Minstens zo belangrijk voor de beleving is dat de Muntzone niet alleen een fysieke ruimte is, maar ook geschiedenis, betekenis, stedelijke duiding heeft. Geheimen die daarbij een rol spelen zijn het gebruik van logische stromen langzaam verkeer uit de buurt, het ontwikkelen van stedelijke betekenis, de aanwezigheid van polen in de ruimte (zodat er een reden ontstaat om door de ruimte te bewegen), en programmering van de juiste functies. Beheer van deze vooral recreatieve ruimte zou daarom hier als eerste hoofdstuk moeten worden opgenomen, iets wat bepaald niet gebruikelijk is.

Ruimte is actief programmeren / uploaden

De Muntzone kan op vier schaalniveaus worden geprogrammeerd: buurt (leef- en ontspanningsruimte), wijk (huiskamer), stad (geografisch brandpunt) en regionaal (belangrijkste cross roads). Met dit project wil Nieuw Utrecht van het Muntgebied een 'place to be' maken voor buurtbewoners in plaats van een doorgangsroute en een gastvrijer onthaal voor passanten. Wat er nodig is op deze schaalniveaus dient breed gevoed te zijn door gesprekken met gebruikers en co-makers uit het culturele veld. Naast landschap, stedenbouw en beheer dienen planologie,

gebruik, kunst, cultuurhistorie, veiligheid, openbare orde, duurzaamheid en waterbeheer te worden betrokken. Cruciaal voor het project is dat niet alleen de ruimtelijke en culturele betekenis wordt doorgrond, maar ook de economische.

Plekken krijgen een nieuwe publieke betekenis, omdat zij verschillende soorten gebruikers en gebruik met elkaar verbinden. Deze delen bepaalde kenmerken. De menging van lokale en stedelijke reikwijdte vormt een essentiële voorwaarde voor openbaarheid. Dit type plekken heeft de flexibiliteit en potentiële dynamiek in zich om mensen te verleiden tot verblijf, ontspannen, pauzeren en genieten.

Voor de vitaliteit en dynamiek van het Muntgebied is het daarom van levensbelang om naast hardware interventies ook een reeks soft- en orgware interventies uit te proberen. Het Geldmuseum en Cereol (onder andere Het Wilde Westen) kunnen bijvoorbeeld een samenwerking aangaan via gemeenschappelijke programmering: de Muntzone als nieuw cultureel platform, die (bijvoorbeeld zeker tot 2018) ondersteuning krijgt van een gemeenschappelijke organisatie en marketingstrategie. Het wiel hoeft niet te worden uitgevonden. Dit actief programmeren van een locatie is sterk in opkomst. Er zijn meer voorbeelden van clusters, zoals de Westergasfabriek, die actief samenwerken via een gemeenschappelijke programmering. In het Muntgebied zijn verschillende ondernemers en particulieren reeds initiatieven aan het opzetten. Het door de bewoners zelf gerealiseerde Muntplein biedt al comfort en verleidt tot gebruik: de start van het consumeren van de ruimte.

De nieuwe opgave: naar een ontspannen stedelijkheid

Kleine ingrepen die gebruik van het park(gebied) stimuleren, kunnen hier een groot verschil maken. Cereol heeft tot op heden door allerlei oorzaken nog niet die magneet kunnen worden die deze plek verdient. Ontwikkeling van dit gebouw kan een katalysator zijn om de potentie van deze plek tot uitdrukking brengen.

Levendige openbare ruimte, waar kinderen veilig kunnen spelen, waar mensen vaak aanwezig zijn en zich betrokken bij voelen, is een toegevoegde waarde van formaat. Net als wat van waarde is of waaraan we gehecht zijn verdient dit verzorging en onderhoud. Het beheer en onderhoud vormt de

basis, het substraat voor de dynamiek in de openbare ruimte. Beheer moet daarom een integraal onderdeel zijn van het nieuwe animeren. Dat kan op verschillende manieren: door bewonersinitiatieven en/of voorzieningen, publieke of commerciële voorzieningen, of een combinatie hiervan.

Vaak zie je aan de openbare ruimte en voorzieningen in een wijk dat het beheer wordt opgevat als een taak van controle en beperking. Het (potentiële) gebruik wordt vaak als bedreigend gezien. Gebods- en verbodsborden verschijnen, evenals andere fysieke tekenen van controle - of in het slechtste geval hekwerken ter voorkoming van overlast of aansprakelijkheid. Daarom is het van groot belang om een praktijk te ontwikkelen, die mensen betreft bij de totstandkoming, het gebruik en de verzorging van de openbare ruimte.

Gedeeld versus verdeeld

Succesvolle gedeelde openbare ruimte vraagt om een omslag in het denken over openbare ruimte. De wens van de gemeenschap als uitgangspunt nemen, is een succesfactor. Als je gebruikers meer betreft bij de openbare ruimte, accepteren zij eerder maatregelen; ze hebben er immers zelf aan meegeerkt. Een andere meerwaarde van gedeelde ruimte is dat de openbare ruimte dan weer een echte ontmoetingsplek wordt voor iedereen; zij is niet verdeeld onder specifieke gebruikers. Betrokkenheid bij de openbare ruimte leidt tot een verantwoordelijkheidsgevoel voor het gedrag in de openbare ruimte. Kiezen voor gedeelde ruimte betekent echt kiezen voor alle facetten die bij deze vorm van openbare ruimte horen: wat betreft gebruik, inrichting, beheer en proces.

De inrichting van de openbare ruimte weerspiegelt onze opvattingen over de verhouding tussen staat en burger, publiek en privé. Dit geeft niet alleen weer hoe er wordt gedacht over de rol van de overheid. Het illustreert ook de nieuwe verhouding tussen publiek en privé. De kunst is om de esthetische beleving van de openbare ruimte te combineren met haar functie als plaats van uitwisseling. ■

Er is een lijst van tien randvoorwaarden voor succesvol functionerende pleinen, opgesteld door de Amerikaanse organisatie Project for Public Spaces. Deze voorwaarden kun je eveneens op parken toepassen:

1. Imago en identiteit: een goed plein heeft een evenement, gebouw of kunstwerk dat het een eigen identiteit geeft.
2. Attracties en bestemmingen: elk plein heeft een variëteit nodig aan kleinere plekken die mensen aantrekken, zoals cafeetjes, fontein, een beeld of een podium.
3. Voorzieningen: een plein heeft voorzieningen nodig die de ruimte prettig in gebruik maken: banken, verlichting, voetpaden, etc .
4. Flexibel ontwerp: het gebruik van een plein verandert in de loop van een dag, week en jaar. Deze natuurlijke verschuivingen moeten ruimte krijgen in een flexibel ontwerp.
5. Seizoensstrategie: in een succesvol park zoals Bryant Park verandert het gebruik per seizoen. 's Winters geeft een ijsbaan een andere dimensie aan het park.
6. Toegang: een goed plein bereik je makkelijk te voet: omliggende straten zijn nauw, oversteekplaatsen zijn duidelijk aangegeven, stoplichten zijn afgestemd op voetgangers.
7. Het binnenplein & het buitenplein: dit idee van parkontwerper Frederick Law Olmsted is na honderd jaar nog altijd actueel. De straten en stoepen rondom een plein beïnvloeden het gebruik enorm.
8. Invloed op de omgeving: de invloed van een plein strekt zich als de tentakels van een octopus uit in de omgeving.
9. De centrale rol van pleinbeheer: een goede beheerder voelt precies aan wat er nodig is in een park op gebied van bijvoorbeeld schoonmaken, evenementen en benodigdheden voor een kantine. Dit geeft het park een prettige, veilige sfeer, waar mensen graag komen.
10. Verschillende financieringsbronnen: meestal ligt het beheer in handen van de overheid, maar met sponsorships en partnerships stimuleer je diversiteit in het park.

MUNTPARK

Hans Venhuizen



“Die stedeling zoekt vooral naar openheid in de volle stad waar hij op adem kan komen van de waanzin van de dag.”

Op haar website raadt de Koninklijke Nederlandse Munt de bezoekers dringend aan om de aankopen in haar 'coinshop' toch echt digitaal per IDEAL te voldoen. Wanneer de Munt in haar eigen domein al de voorkeur geeft aan digitaal in plaats van contant geld, geeft ze daarmee feitelijk haar eigen achterhaaldheid toe. Dat is voor haar omgeving, het Muntsluisgebied, niet veel anders. Ooit was het een trots knooppunt op de belangrijkste vaarroute tussen Amsterdam en het Duitse achterland. Waterpoort tot de stad. Drukke vestigingsplaats voor bedrijven en sleutel tot de Hollandse Waterlinie. Inmiddels heeft het gebied nagenoeg al deze functies verloren.

De Munt is druk bezig zichzelf opnieuw uit te vinden. Echt geld wordt er nog wel gemaakt, maar de aandacht verschuift meer van de munt als drager van concrete waarde naar de munt als drager van betekenis. Herdenkingsmunten voor jubilea, ermunten voor helden en zelfs huwelijks- en geboortemunten worden er geslagen. Met het Geldmuseum omhelst de Munt bovendien onomwonden de nieuwe tijd. Of we nu met in een bijzondere vorm geslagen stukjes metaal betalen of via het internet, geld is geld en kent in elke tijd zijn eigen functie en verschijningsvorm. Aan een soortgelijke metamorfose die de Munt momenteel ondergaat werkt Nieuw Utrecht voor het Muntsluisgebied. Het gebied mag dan vele functies kwijt zijn geraakt, het blijkt plots over vele andere kwaliteiten te beschikken. Als knooppunt voor concrete waarden via industrie en scheepvaartverkeer heeft het afgedaan, maar haar toekomst als drager van betekenis voor de recreerende stedeling is pas net begonnen. Die stedeling zoekt vooral naar openheid in de volle stad waar hij op adem kan komen van de waanzin van de dag. Het Muntsluisgebied met haar groene oevers en haar bruggen, sluisen en gebouwen, biedt de Utrechter een bijzonder vormgegeven openheid waar het goed recupereren is.

Evenals de Munt, die van harde munten steeds meer overstapt op het begrip geld en zelfs het internetbankieren omhelst, begint het Muntsluisgebied met het opnieuw definiëren van haar kernkwaliteiten. Dan staat daarin niet zozeer het sluisencomplex centraal maar veel meer haar directe omgeving, haar groene oevers en recreatieve functies die zich daar steeds meer concentreren. Het sluisgebied is feitelijk een park voor haar omgeving. Een park met een joviale waterpartij

in het midden. Ik stel voor het gebied vanaf nu MUNTPARK te noemen. Hiermee verschuift de aandacht van het kunstwerk dat Rijkswaterstaat bouwde om de scheepsbewegingen af te handelen naar het recreatieve kunstwerk in wording dat het hele gebied is. Vanuit het perspectief van de sluis kun je de aanlegsteigers voor pleziervaarders die gepland worden in het gebied, keurig recht langs de kant leggen en zo in een nieuwe functie voorzien. Maar wanneer we het gebied als park zien, kunnen die steigers ook over het water meanderen waardoor een nieuw en spectaculair waterwandelpad ontstaat.

De benoeming als MUNTPARK opent bovendien de sluis naar een reeks verbijzonderingsmogelijkheden voor het gebied. Een aanstekelijke thematisering kan helpen om de nieuwe betekenis van het gebied 'te munten'. En wat ligt er in het MUNTPARK meer voor de hand dan die Munt zelf. Plekken voor muntspelen worden ingericht, er komt een geschillenarena waar het muntwerpen beslist, de sluisen kunnen door iedereen worden bediend tegen betaling van de juiste munten en op alle oevers gooien mensen, ter verhoging van hun levensgeluk, met hun rechterhand munten over hun linkerschouder in het water van het MUNTPARK. De nieuwe status van het gebied wordt bevestigd door een groots evenement waarin omwonenden van het MUNTPARK het wereldrecord simultaan opwerpen van een munt, op 3 maart 2010 door de British School of Bahrein scherp gesteld op 1117 deelnemers, met duizenden deelnemers overtreffen en zo het MUNTPARK ook een plekje in het Guinness Book of Records bezorgen.

De benoeming en thematisering als MUNTPARK kan een sterke en aanstekelijke manier zijn om de nieuwe betekenis van het gebied een 'kick-start' te bezorgen. Die 'kick-start' kan helpen om voldoende lobby op te bouwen voor het realiseren van enkele noodzakelijke ingrepen zoals het herstel van de sluis. Wanneer die nieuwe betekenis eenmaal van start is gegaan, moet de thematisering echter weer stoppen. Werkelijke betekenis ontstaat immers niet via glossy brochures en een bekendheid die ver boven de gemeentegrenzen uitstijgt. Werkelijke betekenis ontstaat doordat de mensen eromheen de plek gebruiken en ervan houden. ■

Noot van de redactie

De analyse en het voorstel van Venhuizen sluiten naadloos aan bij de visie van het projectteam. Vanaf nu noemen we het Muntgebied 'Muntpark'.

Waar komt de stad vandaan? Over nieuwe coalities bij de ontwikkeling van openbare ruimte Arie Lengkeek



“Een ondernemer ziet potentie op een dode plek in de stad, waar anderen letterlijk niets in zagen.”

Kees van der Leeuw was een Rotterdamse ondernemer in koffie en thee. Hij promoveerde in Wenen bij Sigmund Freud in de psychiatrie, was geen onverdienstelijk musicus en schilderde idem dito. Maar bovenal heeft hij in Rotterdam zijn sporen nagelaten als opdrachtgever voor de Van Nellefabriek van de architecten Leendert van der Vlugt en Mart Stam. Minder manifest maar even groot was zijn invloed op het Basisplan dat de wederopbouw van Rotterdam bepaalde. Als opdrachtgever was hij vooral ondernemer. Maar zijn bijdrage aan het gezicht en functioneren van de stad zijn enorm geweest.

Van der Leeuw wilde een gebouw waar de productiviteit van zijn werknemers hoog zou zijn. Van der Leeuw wilde een stad die als een geoliede machine het economische proces van handelen en uitwisselen zou faciliteren. In beide gevallen wist hij dat te verbinden met een begrip voor de waarde van schoonheid. De Van Nellefabriek was vanaf de oplevering een bezienswaardigheid, maar vooral ook een fabriek. Bij al het denken over mooie, levendige en goed gestofeerde steden dreigen we maar al te makkelijk te vergeten wat de dragers daarvoor zijn. De stad is niet een te regisseren voorstelling, met architecten, stedenbouwers en stadsontwikkelaars als copywriters, scenarioschrijvers en regisseurs. Stedelijkheid heeft andere motieven, waarbij de belangrijkste actoren niet primair bezig zijn met het maken van interessante steden.

De wederzijdse relatie tussen privaat ondernemerschap en de publieke kwaliteit van architectuur is de drijvende kracht voor de Van der Leeuwkring, een initiatief van AIR, het architectuurcentrum van Rotterdam. In deze kring brengt AIR op persoonlijke titel een aantal prominente Rotterdamse opdrachtgevers in de stedelijke ontwikkeling en -vernieuwing bijeen rond het thema privaat initiatief voor publieke ruimte. De kring is vernoemd naar Kees van der Leeuw, en is stevig geworteld in Rotterdam. De drijvende overtuiging achter de kring is dat privaat initiatief meerwaarde kan hebben voor de stad; en dat goed ondernemerschap deze meerwaarde ook bewust inzet in de ontwikkeling van gebieden en gebouwen.

De publieke ruimte is daarmee niet louter het domein van de publieke dienst. Belang en betrokkenheid bij de publieke ruimte blijken dan ook lang niet altijd op een vanzelfsprekende

manier verdeeld, zoals onlangs ook nog eens werd bevestigd door de VROM-raad¹. Als het gaat om gevoeligheid voor de potentie van een plek, hebben ondernemers, gebruikers en bewoners vaak een veel fijnzinniger en gericht inzicht dan bevoegde instanties. De kunst is vervolgens om parallele belangen te vinden die inzicht kunnen omzetten in beweging, investering, transformatie. Die benadering stimuleert de Van der Leeuwkring op uiteenlopende manieren in Rotterdam.

Bijvoorbeeld door het ontsluiten en publiekelijk onderscheiden van private initiatieven met meerwaarde voor de stad middels een jaarlijkse terugkerende prijs. De winnaar van 2009 was de architect Joost Kuhne, die op uiterst inventieve wijze een gebouw realiseerde dat in één beweging ook een straat afmaakt. Ook hier geldt: een ondernemer ziet potentie op een dode plek in de stad, waar anderen letterlijk niets in zagen. Ook in de eigen praktijk van de leden wordt deze benadering gezocht. Op concrete locaties, waar leden van de kring zelf in het vastgoed betrokkenheid hebben, wordt gewerkt aan business cases voor de publieke ruimte. Met vallen en opstaan zijn zo processen in gang gezet die de potentie van de plek, de essentie van de opgave en de betrokkenheid van uiteenlopende actoren verbinden. Een mooi voorbeeld daarvan is het Rondje Rijnhaven, waar op initiatief van de kring voor het eerst alle aaneengrenzende bouwinitiatieven rond de Rijnhaven naast elkaar zijn gezet. Gezamenlijk hebben de bouwheren hierop besloten om met elkaar op realistische wijze de publieke betekenis van hun projecten in overeenstemming te brengen, en daar nu, in de tussentijd van bouwputten en tijdelijke inrichtingen, al mee te beginnen.

Essentieel is paralleliteit van belangen. Dat is een realistisch streven zolang het wat snerende 'welbegrepen eigenbelang' niet wordt uitgesloten of, sterker nog, het vertrekpunt is. Elke actor heeft zijn eigen motieven, letterlijk: beweegredenen. Om de stad in beweging te krijgen, is het van belang daar zicht op te krijgen en daarover uitwisseling, herkenning en verbinding te organiseren. Uitdagen tot dat gesprek is de rol die AIR met de Van der Leeuwkring in Rotterdam neemt. Daarbij is de aansluiting op de cultuur van ondernemerschap die Van der Leeuw vertegenwoordigde inspiratie en drijfveer. Wie is de van der Leeuw van Utrecht? Daar zou de stad wel eens vandaan kunnen komen! ■

¹ Advies VROM-raad 'Publieke ruimte: naar een nieuwe balans tussen beeld, belang en beheer', juni 2009

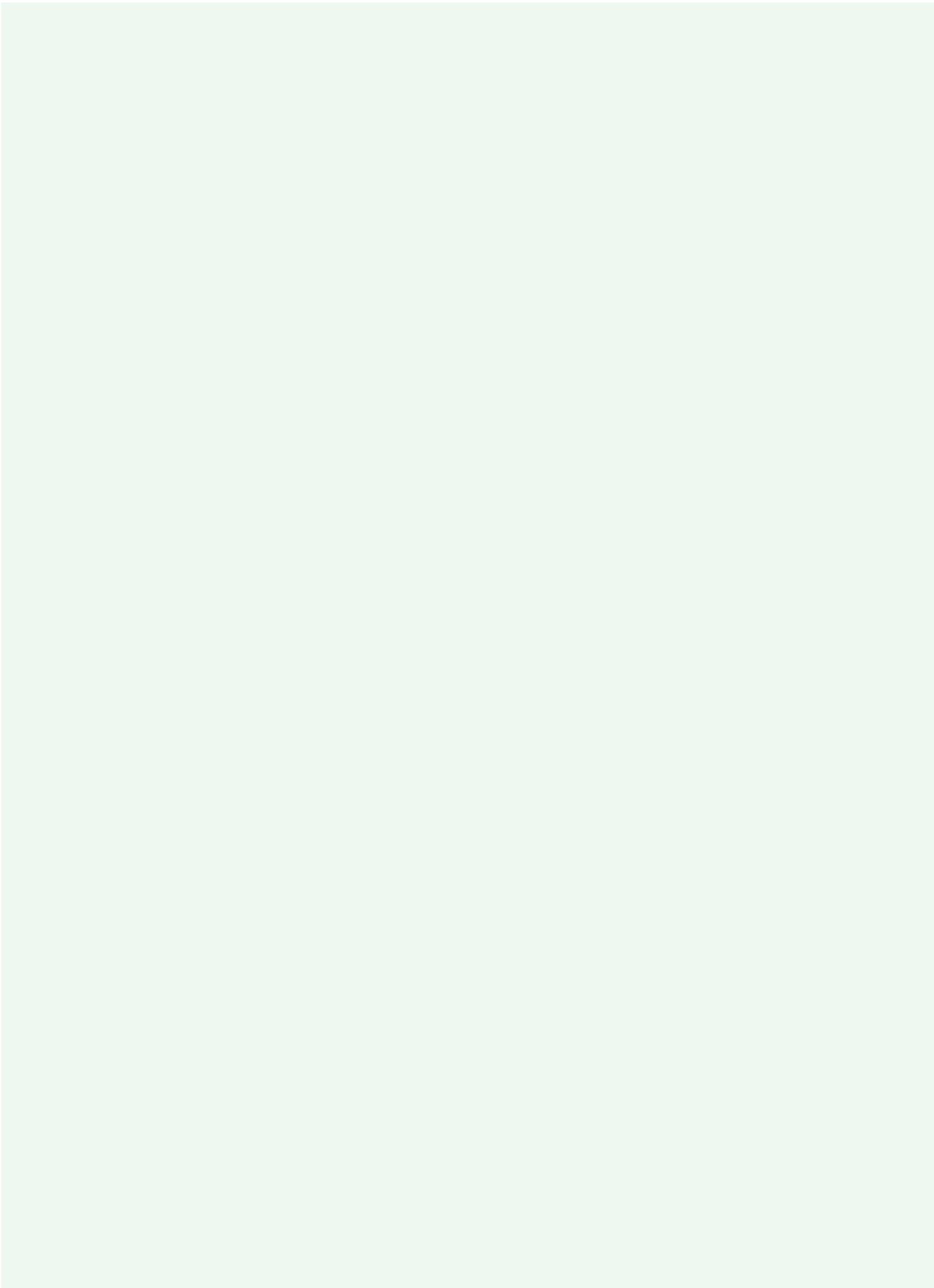
Beeldessay Daan Paans







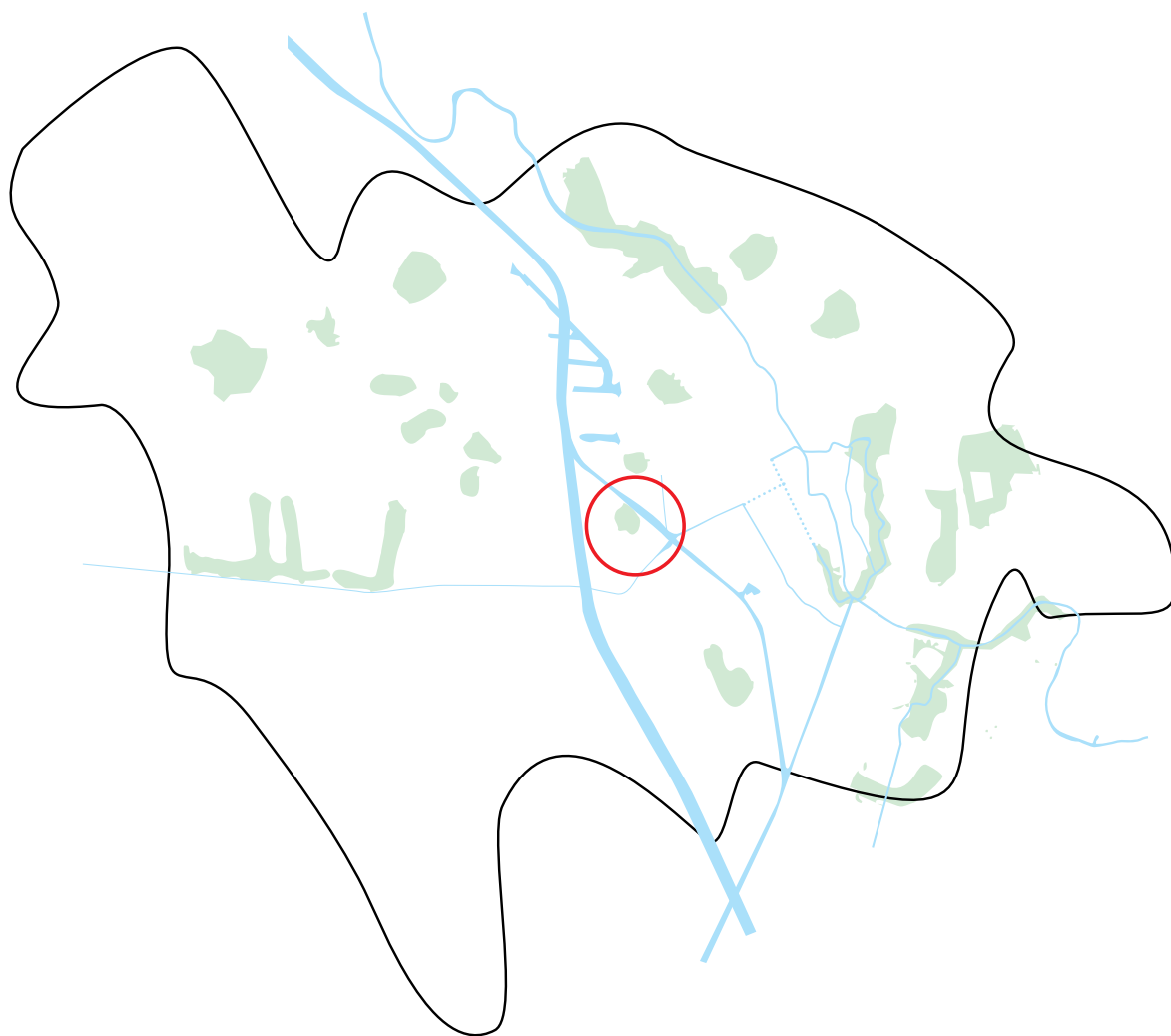




III.

Visie

Verandering van een gebied begint met een nieuwe kijk. Door het Muntgebied als samenhangend geheel te verkennen, ontstaat er zicht op de kansen die het gebied herbergt: een vergeten plek wordt centrale publieke ruimte in de stad. Het Muntgebied heeft potentie als park. Deze visie geeft het gebied samenhang en een nieuwe bestemming. Het is ook een leidraad om bouwstenen voor het park te benoemen. Zo ontstaat er een kader dat houvast én volop ruimte biedt voor verdere invulling.



Stadsparken in Utrecht

Het Muntpark is een uniek nieuw stadspark in Utrecht: een waterpark met groene omlijsting en volop cultureel erfgoed. Het park maakt deel uit van de parkzones die de gemeente langs de kanalen wil ontwikkelen (Groenstructuurplan 2007).

Parkontwikkeling

Het Muntgebied is een oase in de stad. Iedereen houdt van deze plek. Van de rust, de ruimte, het water, het groen en het culturele erfgoed en dat midden in het rumoer van de stad. Het is ook een verwaarloosde plek die smeekt om aandacht. Of positief geformuleerd: een verborgen schat vol kansen om een sterlocatie van Utrecht te worden. Met een duidelijke bestemming kan het Muntgebied sterk aan kracht winnen. Het huidige gebruik geeft al een sleutel naar de verborgen schat.

De sleutel naar de verborgen schat

In de praktijk schemert af en toe een glimp door van wat het Muntgebied kan zijn: een park, omgeven door drukke thuiswerkers, bedrijfjes en actieve bewoners. Binnen zitten zij bij wijze van spreken achter de laptop de mooie omgeving te ontwerpen waarin de opkomende creatieve sector goed gedijt. Buiten komen ze op adem van het werken – door een wandeling, een rondje joggen, een uurtje roeien of op het terras. Op die ontwikkeling willen wij aansluiten, deze willen wij omarmen en waar nodig versterken. Door onderhoud en beheer, verbetering van de inrichting, aanvullende programmering en het creëren van samenhang in het gebied als park.

Waterpark, stadspark, Muntpark

Het Muntgebied kan een bijzonder park zijn, een waterpark. Water is het meest karakteristieke element in dit gebied, omlijst door cultuurhistorisch waardevolle waterwerken. De Rijksmunt heeft de potentie als grootste stedelijke trekker aan het water. Vandaar de naam Muntpark (net zoals de waterwerken naar de Munt zijn vernoemd: Muntbrug en Muntsluis). Park

Oog in Al is onderdeel van het Muntpark. Hiermee ontstaat een stadspark in het nieuwe midden van Utrecht. Het Muntpark verbindt de omringende wijken Lombok en Oog in Al.

Sferen en kwaliteiten versterken

In het Muntgebied zijn al verschillende sferen te onderscheiden. Deze kunnen verder versterkt en uitgewerkt worden om het gebied stapsgewijs te ontwikkelen tot park. Het park is een toneel voor beweging en activiteit in een stoere setting van het voormalige industriegebied. Tegelijkertijd is dit ook juist een plek om in de zon te zitten, te zijn – the place to 'be'. De weidsheid en openheid geven een gevoel van ruimte. Je kijkt uit over het water, zoals je vanaf het strand zó nu en dan de verte in kijkt op zee. De zuidpier steekt net als een kale rots of een zeepier uit in het water. In die rust is een aantal trekpleisters, gerelateerd aan buitenleven, ontspanning en cultuur. De Rijksmunt, Cereol, de directeurswoning en Kanaalzicht zijn ontmoetingsplekken op de kant. Op en rond het water brengen waterrecreatie en bijbehorende voorzieningen als een haventje, roeiloods en zwemsteigers levendigheid, naast de culturele programmering en goed gekozen horeca. De waterwerken geven het park een unieke kwaliteit door hun cultuurhistorische waarde. De bruggen, sluizen, brug- en sluiswachterswoningen vormen een schilderachtig decor van het park, te vergelijken met de forten van de Nieuwe Hollandse Waterlinie. Aansluitend op bestaande sferen en kwaliteiten worden inrichting, programmering en beheer per locatie uitgewerkt om het gebied door te ontwikkelen tot echt stadspark.

Samenhang creëren

Momenteel vormt het Merwedekanaal een scheiding tussen twee verschillende wijken. Een parkopvatting van het Muntgebied kan de kanaalomgeving veranderen in een open ontmoetingsplek voor beide omringende wijken. Het Muntgebied heeft samenhang nodig om een echt stadspark te kunnen zijn. Dit kan via een centrale zone, verbindende routes, een rode draad in de verschillende ontwerpen, en via beeldvorming door communicatie over het gebied als park.

Beheer

De leefbaarheid van het gebied staat onder druk. Er is veel inzet van de buurt nodig om rommel op te ruimen en vervelend gedrag te verhelpen. Die energie is er volop, maar de druk is groot. Er moeten betere afspraken over beheer worden gemaakt. Beheer rond nieuwe activiteiten en ingrepen moet al in de planfase worden uitgewerkt. ■

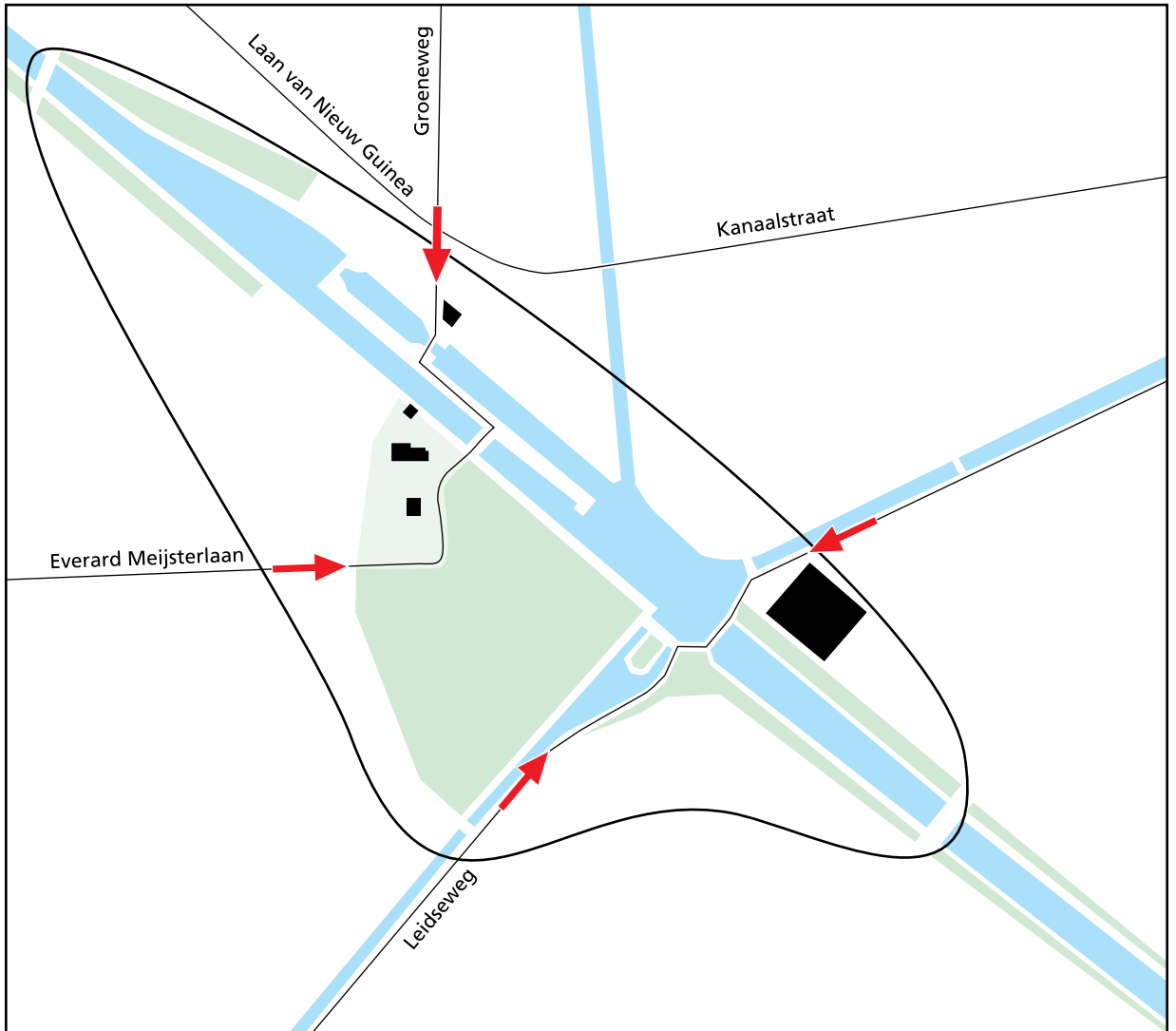
Bouwstenen van het Muntpark

A. LIGGING EN MORFOLOGIE

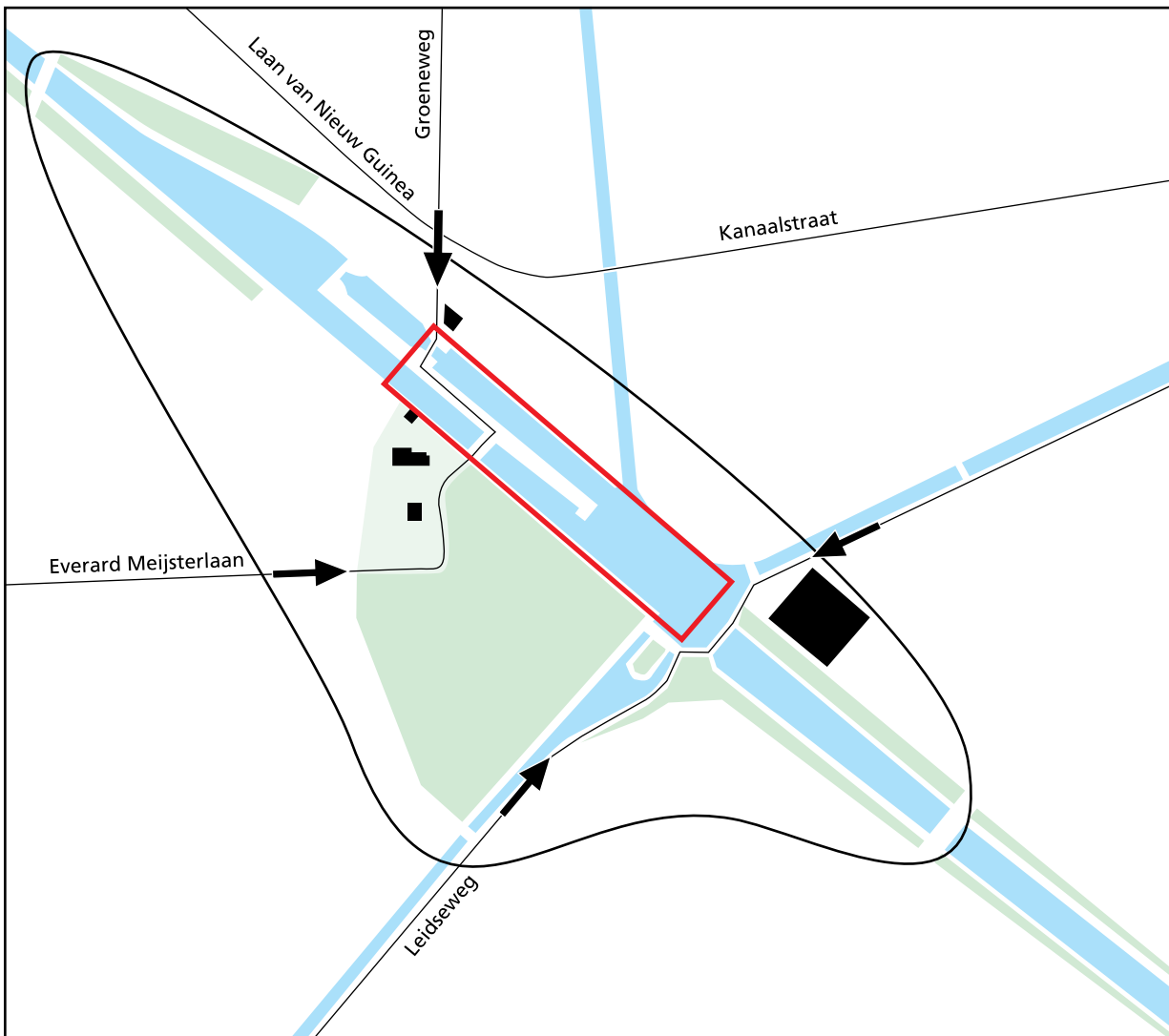


Het Muntpark is een centrale ontmoetingsplek in het nieuwe midden van de stad.

B. HOOFDINGANGEN EN DOORGANGSRUTES

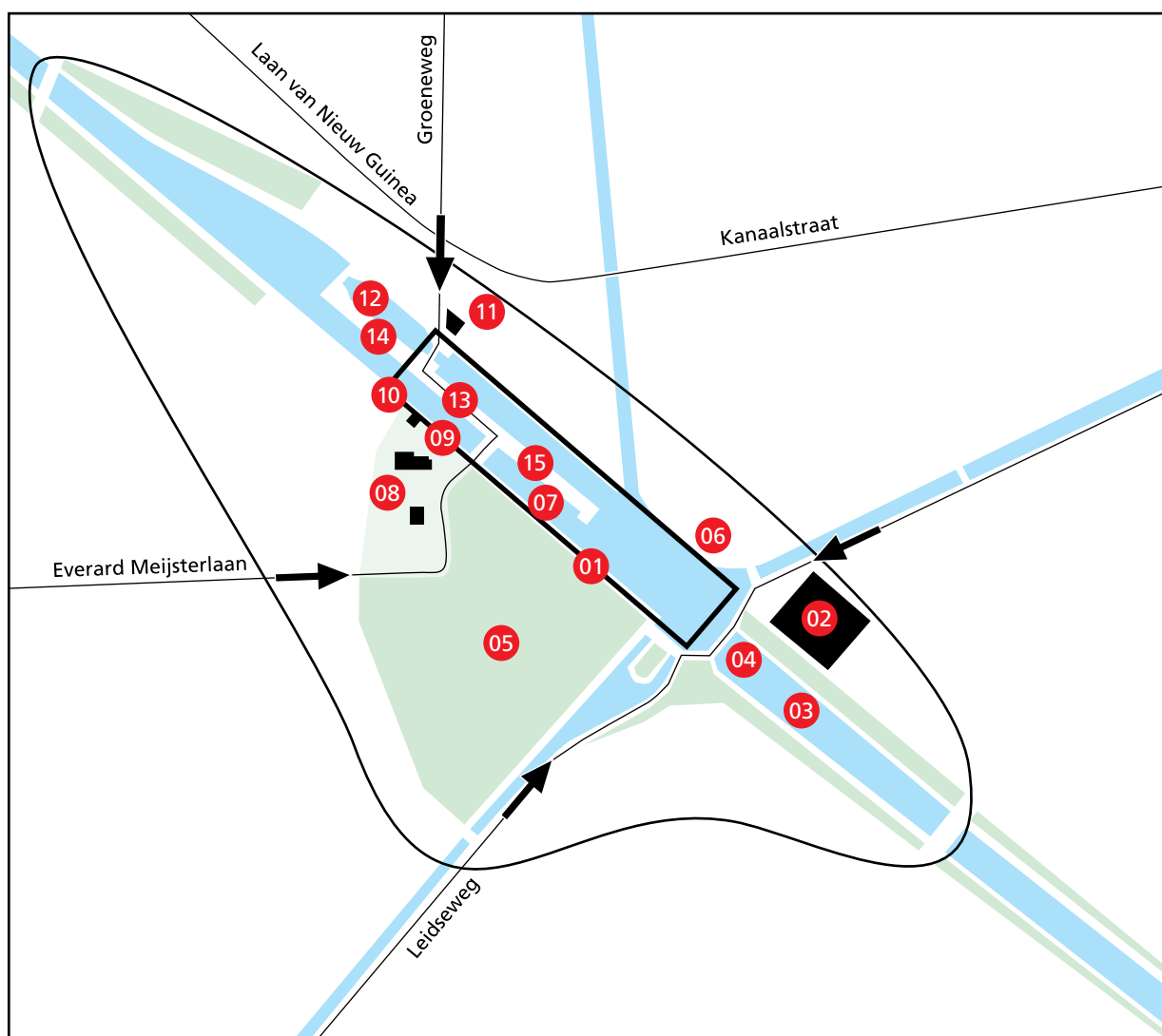


Het Muntpark is een nieuwe pleisterplaats op een knooppunt van verbindingen voor pleziervaart en langzaam verkeer.

C. CIRCULATIE EN CENTRALE ZONE

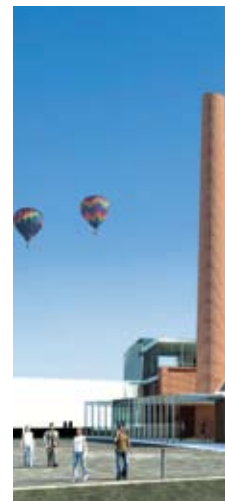
Goede verbindingen over land en water geven het Muntpark samenhang, in de hier abstract weergegeven centrale zone/ circulatie.

D. BOUWSTENEN VAN HET MUNTPARK



Vanuit de parkvisie worden bestaande kwaliteiten in het Muntgebied ontwikkeld als bouwstenen van het Muntpark. Zo krijgt het voormalige industriegebied een nieuw leven als stadspark.

- | | | |
|--------------------------------|----------------|-------------------------|
| 01 Circulatie en centrale zone | 06 Muntplein | 11 Kanaalzicht |
| 02 Rijksmunt | 07 Oevers | 12 Muntsluis |
| 03 Muntkade - Kanaalweg | 08 Cereol | 13 Sluisplein Muntsluis |
| 04 Muntbrug | 09 Cereolplein | 14 Noordpier |
| 05 Park Oog in Al | 10 Elevator | 15 Zuidpier |



01 Circulatie en centrale zone

Het Muntpark heeft vier hoofdingangen: aan de Leidseweg, Groeneweg en op het eind van de Everard Meysterlaan. De centrale zone van het park strekt zich uit van het water rond de noordpier van de Muntsluis tot en met het waterplein ten zuiden van de Muntbrug. Rond de centrale zone liggen de verschillende trekpleisters van het park aaneengeschaald via verbindende routes.

Landroutes

De routes in het Muntpark hebben verschillende sferen en een nieuwe inrichting op diverse plekken. Rond de Rijksmunt wordt het profiel van de Leidseweg beter afgestemd als overgang naar het omringende Muntpark. De brede weg op de Muntkade krijgt een nieuwe inrichting met terughoudende ruimte voor autoverkeer en nadruk op een aantrekkelijke looproute en verblijfszone langs het

water. De Kanaalweg is ter hoogte van Welgelegen in de toekomst alleen nog toegankelijk voor langzaam en bestemmingsverkeer, aansluitend op de gemeentelijke visie Welgelegen. Cereol is een mooi eindpunt op de levendige route Kanaalstraat, Groeneweg en Muntpark.

Waterroutes

Het water is een verbindend element in de centrale zone van het Muntpark: met kleine bootjes, waterfietsen, een watertaxi of ander tot de verbeelding sprekend vervoermiddel kunnen bezoekers zich door het park verplaatsen en verschillende locaties aandoen. Elke trekpleister in het Muntpark heeft dan ook ruimte om aan te meren. De vlonders nodigen uit voor een wandeling of verblijf aan het water. Een belangrijke vaarverbinding voor het Muntpark is de Leidsche Rijn als deze aangesloten is op de singel rond de binnenstad. Het Merwedekanaal

verbindt het Muntpark op korte afstand alweer met de Veilinghaven en het Jongeriuscomplex.

02 Rijksmunt

De ster van het Muntpark is het statige gebouw van de Rijksmunt met haar voorname geschiedenis als eeuwenoude landelijke muntproducent. Vandaag de dag trekt zij in de vrije tijd hele gezinnen voor een bezoek aan het interactieve Geldmuseum. Achter de gevel herbergt zij nog veel meer ruimte, dus mogelijkheden voor nieuwe invullingen. Gezien het monumentale pand en de strategische ligging aan het park en in de stad, kan een nieuwe aanvullende functie de Rijksmunt nationale en zelfs internationale aantrekkingskracht geven. Vergelijkbaar met een Hermitage aan de Amstel. Door de publieke ruimte op stijlvolle wijze bij de entree te betrekken en activiteiten van buitenaf beter zichtbaar en toegankelijk te



maken, profiteert de Rijksmunt van een mooi park voor de deur. Andersom geeft een levendig gebouw het park weer extra gewicht.

In 2011 bestaat de Rijksmunt honderd jaar. De gelegenheid om het nieuwe leven in de Rijksmunt aan te kondigen tijdens een feestelijk evenement.

03 Muntkade - Kanaalweg

Net om de hoek van de Rijksmunt bevindt zich het nautische kwartier van het Muntpark: een levendige, gezellige omgeving met verschillende functies op en rond het water. Deze zone is geschikt als pleisterplaats voor kleine boten omgeven door toepasselijk uitgaansleven, zoals een drijvende bioscoop of bijzonder schip met horecafunctie.

Het voormalige Dekkledenhuis is een aanliggend industrieel monument dat sfeer aan wal kan brengen in de vorm van een hotel of met publieksfuncties op de begane grond, passend bij de

verlevendiging van deze kade.

De Kanaalweg begrenst het nautische kwartier aan de overzijde van de Muntkade met een botenhuis half op het land en half op het water. De nieuwe oeverbeplanting vormt een natuurlijke overgang die het zicht op het water bewaart.

04 Muntbrug

Bij de hoofdingang van het Muntpark ter hoogte van de Rijksmunt is de Muntbrug de verbindende schakel op de doorgangsroute van de Leidseweg. Deze brug is hét uitzichtpunt op het weidse water aan weerszijden. Als rijksmonument is de draaibrug uniek in zijn soort in Nederland en heeft dus een belangrijke cultuurhistorische waarde. Daarbij vormt de Muntbrug een centraal onderdeel en verbindings-element in het park. Wegens het toenemende fietsverkeer op de route tussen Leidsche Rijn en de binnenstad moet het wegdek van deze brug zo

worden ingericht dat verschillende soorten langzaam verkeer deze veilig kunnen gebruiken.

05 Park Oog in Al

Park Oog in Al is door de gemeente recent uitgeroepen tot Groen Monument en is in deze visie onderdeel van het Muntpark. Doordat het laatste deel van de Everard Meijsterlaan verandert in een fietsroute, ligt het Cereolterrein in park Oog in Al. De uitbreiding van het wijkpark met het restaurant in de directeurswoning van Cereol is een stap in de ontwikkeling tot stadspark. Ook de invulling van landgoed Oog in Al moet bekeken worden vanuit het perspectief van een stadspark.

06 Muntplein

Naast de hoofdingang van het Muntpark bij de Rijksmunt en de Abel Tasmanbrug bevindt zich het Muntplein aan het Merwedekanaal. Dit is



een sleutelplek in de publieke ruimte van het Muntpark: een ontmoetingsplek met fraai uitzicht op het park, een pleisterplaats om in de zon te zitten, te zwemmen, vissen of schaatsen onder te binden. Het brugwachtershuisje wordt een kiosk waar dingen verkrijgbaar zijn voor het verblijf op de steiger. De kioskhouders is mede parkwachter en houdt een oogje in het zeil.

07 Oevers

Oevers zijn een belangrijk element voor de samenhang in het Muntpark. Een goede inrichting maakt contact met het water voor iedereen mogelijk, brengt sfeer en rust met beplanting, en biedt plekken om aan te meren. Verzakte kaden en oevers worden opgeknapt. De oeverontwikkeling sluit aan op het gemeentelijke oeverbeleid.

08 Cereol

De Rijksmunt en Cereol zijn elkaars pendanten in het Muntpark, twee

iconen die de parkranden markeren. Cereol is de luidruchtige, stoere neef van de deftige Munt. De sojafabriek heeft op alle mogelijke manieren leven in de brouwerij gebracht. Dat moet het vooral blijven doen, liefst op stedelijk niveau, passend bij het bijzondere gewicht van een gebied als het Muntpark in Utrecht. Gezien het aanhoudende belang van de creatieve economie, transformeert ook dit industriële monument in een culturele trekpleister, een podium voor de creatieve sector, als breed samengestelde, gevarieerde plek voor ontmoeting, presentatie, werk en stedelijke horeca. Geïnspireerd op de voormalige ruimtelijke uitbundigheid in vormstijlen van de contrasterende silo's, het silogebouw en het oude fabriekspand, leent renovatie van het rijksmonument zich goed voor een combinatie met een moderne opbouw. Deze vorm van renovatie-nieuwbouw markeert het nieuwe elan van het Cereolcomplex en het Muntpark in het algemeen.

09 Cereolplein

Het Cereolplein is een verbindende schakel tussen het Cereolterrein, park Oog in Al, het Sluisplein en Kanaalzicht. Zij biedt een goede opmaat en toegang naar deze verschillende plekken. Als open ruimte geeft het plein gewicht aan het Cereolcomplex en aan park Oog in Al, zeker met een duidelijk vormgegeven entree naar dit park. Het plein biedt prettige ruimte om te zitten, afgestemd op de beschikbare zonuren. Door de aanwezigheid van Cereol is er veel beweging op het plein van langzaam bestemmingsverkeer en het bijbehorende praatje voor de deur.

10 Elevator

De elevator op de kade aan het plein voor Cereol is een landmark in het Muntpark. Een nieuwe functie zoals een minihotel versterkt dat effect. Een eigentijdse toevoeging geeft de kraan een spannende nieuwe twist en



behoudt karakteristieke eigenschappen als haar transparantie en industriële verleden. Het 'kraanhotel' is een potentieel project om op korte termijn mee te beginnen als aanjager voor de ontwikkeling van het Cereolterrein en het Muntpark.

11 Kanaalzicht

De zonnige kade voor café Kanaalzicht lokt al meer bezoekers dan het café aankan. Uitbreiding van de terrasfunctie of plezierige zitmogelijkheden in de publieke ruimte zijn hier een welkome aanvulling.

12 Muntsluis

De stoere sfeer van het waterstaatkundige complex vormt een contrast met het alom aanwezige groen. De cultuurhistorische waarde als eerste betonnen sluis in Nederland is belangwekkend. Ook heeft de sluis een decoratieve waarde in het park. Het sluisencomplex vraagt

dringend om onderhoud. Door het beperkte functionele gebruik van de sluis leent het water zich voor andere toepassingen, bijvoorbeeld evenementen. Via een cultureel evenement, zoals een film en expositie over het leven rond de Muntsluis, maakt het publiek kennis met een belangwekkende plek in Utrecht. Tegelijkertijd functioneert de aandacht als lobby voor renovatie van de Muntsluis.

13 Sluisplein Muntsluis

Het levendige Cereol en het goed bezochte café Kanaalzicht zijn door het Sluisplein met elkaar verbonden. Deze robuuste, massieve vlakte geeft een gevoel van ruimte en vormt een bijzonder zomerpodium voor stijlvolle culturele programmering. Ook voor een (drijvende) markt biedt de omgeving Sluisplein een idyllische locatie, die logisch aansluit op de bedrijvigheid van vroeger.

14 Noordpier

De noordpier is een rustig laantje aan de rand van het park. De zonzijde van de pier is geschikt als ligweide. Onder de bomen kun je juist de schaduw opzoeken.

15 Zuidpier

De Zuidpier is een intrigerend punt in het Muntpark door de ogenschijnlijke onbereikbaarheid ervan. Als een rots ligt de pier in het water. Het is een vergezicht dat vanaf verschillende punten in het park de aandacht trekt. Daarnaast is het ook een mooie afgelegen plek om te zijn en te genieten van een zonsondergang. De inrichting van de pier sluit aan bij de weidsheid en vrijheid rond deze plek. ■

Coproductie

Coproductie is een expliciete keuze van Nieuw Utrecht als samenwerkingsvorm voor het project Breng de Muntsluis tot leven. NU werkt volgens het principe ‘vernieuwend verenigen’. Dit betekent maximale samenwerking tussen overheid en burger, maximale betrokkenheid van eigenaren, initiatiefnemers, burgers en ondernemers bij ruimtelijke planning. Dat gaat veel verder dan inspraak of een klankbordgroep. Het gaat over mede-zeggenschap en budgetten. Wij geloven dat deze vorm van samenwerking toekomst heeft in gebiedsontwikkeling. De overheid ondersteunt een dergelijke aanpak ook.

Al doende blijkt de waarde ervan: in de loop van het project ontstaat een groeiende groep die de blik verruimt of versmalt tot gebiedsniveau en die met het gebied en de visie erop bezig is. Hierdoor vinden mensen nieuwe ingangen en doen nieuwe inzichten op. Duidelijk wordt dat er ook bij bewoners en gebruikers van het gebied naast betrokkenheid veel kennis, kunde, inspiratie en realiteitszin is.

Regie

Coproductie ontstaat voor een deel vanzelf, maar vraagt ook om regie. Nieuw Utrecht heeft die rol op zich genomen als kwartiermaker. Ook voor volgende stappen in de ontwikkeling van het Muntgebied pleit NU voor de coproductie als samenwerkingsvorm. NU geeft het stokje over aan een nieuwe regisseur. Belangrijk is dat er een bevlogen trekker is met passie voor het Muntgebied, die leidinggevende kwaliteiten heeft en over het vermogen beschikt om partijen met elkaar te verbinden. De trekker vormt

een parkteam waarin eigenaren, gebruikers, ondernemers en instanties uit de buurt en de stad zijn vertegenwoordigd. Het parkteam zet de ontwikkeling van het Muntpark in gang: door een combinatie van regisseren, onderzoeken, organiseren, ontwerpen en communiceren en/of hiertoe opdracht te geven. Dit team wordt zorgvuldig samengesteld en werkt op betaalde basis.

Parkteam vormen

Het mooie van deze afgeronde fase is dat het parkteam al in wording is. Binnen de groeiende groep betrokkenen ontstaat een kerngroep met bredere blik en leidinggevende capaciteiten. Nu moeten we dit idee verder uitwerken en in gang zetten. Nieuw Utrecht biedt de betrokkenen in het gebied aan om dit te doen. ■

Actoren

Overzicht van partijen die betrokken zijn bij het Muntgebied. Via deze organisaties komen we in contact met mogelijke deelnemers aan het parkteam.

- [Aorta](#)
- [A.U.S.R. Orca](#)
- [Beheergroep Makassarstraat](#)
- [Beheergroep Muntplein](#)
- [Bewonerscomité Leidseweg \(deel Welgelegen\)](#)
- [Bewonerscomité Ronduit Weg](#)
- [BOEi](#)
- [Café Kanaalzicht](#)
- [College van B en W](#)
- [Fietsersbond](#)
- [Geldmuseum](#)
- [Gemeente Utrecht](#)
- [Gemeenteraad](#)
- [Groengroep Zuidpunt](#)
- [Het Wilde Westen](#)
- [Hoogheemraadschap Stichtse Rijnlanden](#)
- [Houtzaagmolen De Ster](#)
- [Initiatiefgroep Bevaarbare Leidsche Rijn](#)
- [KBCU, Kleine Boten Club Utrecht](#)
- [Koninklijke Nederlandse Munt](#)
- [Kringloopwinkel Emmaus Lombok](#)
- [Lombox](#)
- [Mensen maken Oog in Al](#)
- [Ministerie van Financiën](#)
- [Ministerie van OCW](#)
- [Ministerie van VROM](#)
- [Muziekhuis Lombok](#)
- [NoiZ, Nachtopvang in Zelfbeheer](#)
- [Pas op! Fietsbrug!](#)
- [Passie voor Utrecht](#)
- [POG Vastgoed](#)
- [Politieke partijen](#)
- [Provincie Utrecht](#)
- [Rijksdienst Cultureel Erfgoed](#)
- [Rijkswaterstaat Utrecht](#)
- [ROC Midden Nederland](#)
- [Stichting Ecologisch Groen Utrecht-West](#)
- [Stichting Historisch Erfgoed](#)
- [Stichting Open Oog \(in Al\)](#)
- [Stimuleringsfonds voor Architectuur / Belvedere](#)
- [SUWO, Stedelijk Utrechts Woonschepen Overleg](#)
- [Tresforte](#)
- [U.R.V. Viking](#)
- [U.S.R. Triton](#)
- [Vereniging Nieuw Utrecht](#)
- [Vereniging Oud-Utrecht](#)
- [Vereniging van Eigenaren Adikade](#)
- [Vereniging van Eigenaren Zuidpunt](#)
- [Visiegroep Welgelegen](#)
- [VOF Meyster's Buiten](#)
- [Wijk-/ vakwethouder](#)
- [Wijkbureau West](#)
- [Wijkraad West](#)

Financiering

Het project Breng de Muntsluis tot leven resulteert in een integrale gebiedsvisie op het Muntgebied als Muntpark. De visie is gebaseerd op het uitgangspunt om via parkgebruik – ook indirect – financieel bij te dragen aan de fysieke verbetering van het Muntgebied. Binnen de visie zijn drie pijlers voor vervolgstappen: parkontwikkeling, versterking van de aantrekkingskracht van het gebied en onderhoud van het culturele erfgoed. Wat betreft financiering levert de visie de volgende inzichten op:

Cultureel erfgoed

Rijkswaterstaat schat de kosten voor renovatie van de waterwerken exclusief oevers op ruim tien miljoen euro. Een vorm van basisonderhoud komt uit op zo'n 3,5 miljoen euro. Verbetering van de oevers tussen de Soweto- en Spinozabrug kost circa 1,5 miljoen euro. Aansluitend op de parkvisie, kan Rijkswaterstaat nu heel gericht benodigde onderhoudswerkzaamheden voor de waterwerken in kaart brengen en deze voorzien van een prioritering, begroting en planning. Belangrijk punt in de parkvisie is dat het sluisencomplex deel uitmaakt van een groter ensemble van rijksmonumenten in het Muntgebied (met de Rijksmunt en Cereol). Dit sluit aan bij het gebiedsgericht werken dat het ministerie van OCW bepleit in haar nota over Monumentenzorg: aanpak van monumenten moeten functioneel en financieel in relatie tot de omgeving worden gezien.

Kosten krijgen een andere betekenis als de waarde van het culturele erfgoed duidelijk is in relatie tot haar context en beoogde nieuwe functie.

Nieuw Utrecht heeft dit aangegeven in haar onderzoek en visie. Vervolgens kan het parkteam onderzoek doen naar mogelijke financieringsvormen en mogelijke partnerschappen. Gezien de cultuurhistorische waarde van de waterwerken ligt een samenwerkingsverband met overheden van lokaal tot nationaal of misschien zelfs Europees niveau voor de hand. Vormen van PPS moeten ook worden verkend. Investeringsvormen in de Rijksmunt en Cereol kunnen mogelijk gekoppeld worden aan investeringen in het omliggende gebied. Daarnaast bieden creatieve financieringsvormen mogelijk ook soelaas. De Stichting Vrienden van het Jongeriuscomplex grijpt bijvoorbeeld alle evenementen en communicatiemiddelen aan om aandacht voor het Jongeriuscomplex te creëren. Deelname aan het tv-programma Restauratie! van de AVRO levert niet de hoofdprijs van een miljoen euro voor restauratie op, maar is wel aanleiding voor de gemeente om het Jongeriuscomplex voor nul euro aan de stichting te verkopen, op voorwaarde dat zij het voor 31 december 2011 restaureren.

Parkontwikkeling

Financiering van parkontwikkeling kan gefaseerd worden in afzonderlijke uitvoeringsprojecten, op basis van een nog te maken parkontwerp. Het parkteam moet mogelijke financieringsvormen, faseringen en samenwerkingsverbanden in kaart brengen. Het gemeentelijke Groenstructuurplan biedt aanknopingspunten voor financiering van de parkontwikkeling. ■

Kennisuitwisseling en netwerkvorming

Nieuw Utrecht heeft een speciale projectwebsite ontwikkeld en bijgehouden als platform voor kennisuitwisseling, idee-ontwikkeling, discussie en netwerkvorming. In de praktijk blijkt de website goed te werken als forum. Daarnaast zijn bijeenkomsten en onderlinge afspraken belangrijk voor persoonlijk contact. Het parkteam kan voorzetting van de website en van bijeenkomsten coördineren of organiseren. Ook kunnen zij de website breder onder de aandacht brengen.

Publiciteit en lobby

Van al haar projectactiviteiten in het Muntgebied maakt Nieuw Utrecht telkens een document om aandacht voor het Muntgebied te vragen. Hoe verder de visievorming en planontwikkeling vorderen, hoe breder de publiciteit gezocht kan worden. Deze publicatie is beschikbaar voor alle betrokkenen en wordt via de vakwereld onder de aandacht gebracht.

Activiteiten

Ook via activiteiten kan de potentie van het Muntgebied bij een groter publiek onder de aandacht worden gebracht. Denk aan rondleidingen door het gebied, Open Monumentendag, Dag van de Architectuur, tv-programma's als Restauratie van de Avro of Het mooiste pand van Nederland van SBS6. Het parkteam is de aangewezen partij om dergelijke communicatie-activiteiten te regelen. ■

**“Het is gewoon opvallend
hoeveel mensen graag zelf
de handen uit de mouwen
willen steken en het
trouwens nu al doen.”**





NU verder

In dit project heeft Nieuw Utrecht een begin gemaakt met coproductie in het Muntgebied. Een unieke vorm van samenwerking tussen overheid en particulier initiatief. Hoe nu verder?

De kunst van het samenwerken

Coproductie is vandaag de dag geen mogelijke optie meer, het is de enige weg. Top-down gebiedsontwikkeling met inspraak leidt te vaak tot jarenlange vertraging.

Coproductie vraagt om het vermogen tot samenwerken: van eigen belangen naar voren brengen en in groter perspectief plaatsen. Verschillende invalshoeken dragen bij aan een krachtige visie. Omdat het Muntgebied zo'n bijzondere en mooie plek is, zijn mensen er zeer begaan mee. Samenwerken betekent dus ook ruimte geven aan emoties.

Een ruimtelijke visie als kader

Een ruimtelijk-programmatische strategie geeft coproductie samenhang, houvast en vrijheid. Vanuit het kader kunnen initiatieven op elkaar worden afgestemd.

Parkteam

Er is behoefte aan visie en leiderschap. Nieuw Utrecht heeft regie in handen gekregen waarmee wij vanuit een eigen onafhankelijke positie een verbinding met alle betrokken partijen maakten. Van daaruit hebben wij een visie op het Muntgebied ontwikkeld. Een parkteam kan deze verbindende rol overnemen. Het parkteam is een coördinerende, verbindende, centrale partij van het Muntgebied. Voor een goede overdracht van dit project wil Nieuw Utrecht een opzet voor deze organisatievorm maken.

Een parkontwerp

De eerste stap die logisch voortvloeit uit de visie van het Muntpark is de opdracht van het parkteam voor een parkontwerp. Het gebied verdient hiervoor een internationale prijsvraag. Nieuw Utrecht biedt aan om dit idee uit te werken.

Direct beginnen

Een aantal goed gekozen initiatieven en activiteiten kan dit jaar al worden gerealiseerd. Bijvoorbeeld een feestelijke opening van het Muntpark. Nieuw Utrecht draagt dan het stokje over aan het parkteam.

Aandacht

Dit gebaar maakt duidelijk dat we het Muntgebied nu echt als park willen gebruiken, dus als publieke ruimte die voor iedereen toegankelijk is. Wij willen het tij van verval keren. Als we niets doen, zakt het eiland letterlijk weg in het water. Wij wijzen op de enorme waarde van het Muntgebied. Op haar kansen. De schoonheid. Utrecht zal veel plezier hebben van onderhoud en nieuwe initiatieven in het Muntpark. Dit pakken we samen op. En dat is straks te zien aan een toegankelijk, verzorgd, onderhouden, smaakvol park vol rust, activiteit en bijzonder cultureel erfgoed. Het praktische resultaat van coproductie. De verborgen schat is ontdekt. ■

Bronnen

- A.U.S.R. Orca, Lustrumboekcommissie, Lustrumboek 1970 - 1995, A.U.S.R. Orca, Utrecht, 1995.
- Appeldoorn, F., C. Hupkes, C. van Winden, Eeuwig Viking. Eeuwboek van de Utrechtse Roeivereniging Viking, U.R.V. Viking, Utrecht, 2006.
- Arends, G. J., Historische sluisen en stuwen. Waardering en instandhouding, STOWA/ Uitgeverij Matrijs, Utrecht, 2004.
- Baars, K. E., Varend vervoeren van Amsterdam tot aan de Rijn. 100 jaar Merwedekanaal, Matrijs, Utrecht, 1991.
- Blijstra, R., 2000 jaar Utrecht. Stedebouwkundige ontwikkeling van castrum tot centrum, A.W. Bruna & Zoon, Utrecht/ Antwerpen, 1969.
- Bouwman, O. (red., et al.), Architectuur als noodzaak. Nederlandse ontwerpen voor de toekomst, NAI, Rotterdam, 2009.
- Bruin, R. E. (red. et al.), Een paradijs vol weelde. Geschiedenis van de stad Utrecht, Het Utrechts Archief/ Uitgeverij Matrijs, Utrecht, 2000.
- Bruin, R. E., T. J. Hoekstra, A. Pietersma, Twintig Eeuwen Utrecht. Korte geschiedenis van de stad, SPOU en Het Utrechts Archief, Utrecht, 1999.
- Gemeente Utrecht, afdeling Bestuursinformatie, Utrecht Monitor 2010.
- Gemeente Utrecht, Beleid Recreatievaartuigen, 2005.
- Gemeente Utrecht, Beleidskaders Merwedekanaal, werkversie januari 2009.
- Gemeente Utrecht, Duik in Utrecht. Visie watertoerisme Utrecht, 2008.
- Gemeente Utrecht, Groenstructuurplan 2007.
- Gemeente Utrecht, Havenverordening 2006.
- Gemeente Utrecht, Plan van Aanpak handhaving oeverbeleid woonboten, 2007.
- Gemeente Utrecht, Reinigings- en Havendienst, Havenatlas, 2005.
- Gemeente Utrecht, Stadsontwikkeling, Bouwen aan participatie. Hoe belanghebbenden beter, vaker en eerder betrokken kunnen worden bij complexe bouwprojecten, 2008.
- Gemeente Utrecht, Structuurvisie Utrecht, 2004 .
- Gemeente Utrecht, Visie Merwedekanaalzone, 2005.
- Gemeente Utrecht, Woonbotenbeleid, 2007.
- Gerritsen, J., Utrecht Verleden Tijd, Uitgeverij Elmar b.v., Rijswijk, 1981.
- Heering, A., E. Paalvast, Vaart in de Vaartse Rijn, Landschap Erfgoed Utrecht/ Aorta, Utrecht, 2007.
- Heuvel, M. van den, Fabrieken! Industrieel erfgoed in de gemeente Utrecht, Marijke van den Heuvel/ Uitgeverij Matrijs, Utrecht, 2010.
- Kleppe, R., W. Mulder, Utrecht Roeistad, Viking/ Orca/ Triton, Utrecht, 1990.
- Steenvoorden, E., Muntsluis: een verpauperd rijksmonument. Rijkswaterstaat heeft geen geld voor opknopbeurt, Utrechts Nieuwsblad, 12 juli 2005.
- U.S.R. Triton, redactie, Triton, honderd jaar aan de riemen, U.S.R. Triton, Utrecht, 1980.
- Volkers, K., 20 Vensters in de provincie Utrecht. Een cultuurhistorische verkenning, USINE/ provincie Utrecht, Utrecht, 2006.
- Wijkmanagement Overleg West, Wijkvisie West. Divers en aantrekkelijk wonen, leven en werken in een authentieke stadswijk, 2003.

Colofon

PROJECT

Deze publicatie maakt deel uit van het project Breng de Muntsluis tot leven, een initiatief van vereniging Nieuw Utrecht.

Initiatiefteam

- Paul Baltus (pb&co) bemiddeling, advies
- Bas Pickkers (Pickkers Consult) initiatief herontwikkeling
- Henri van der Vegt (Urban Pilots) projectleiding
- Jaco de Visser (JDdV architecten) stedenbouwkundig ontwerp

Ruimtelijke visie

Paul Baltus, Bas Pickkers, Henri van der Vegt, Jaco de Visser

Buurtverkenning

Marij Nielen, Stichting Maanzaad

Stuurgroep

Pieter van Sluijs (Gemeente Utrecht), Willem Wouters (Rijkswaterstaat)

PUBLICATIE

Samenstelling en redactie

Marijke Orthel en Henri van der Vegt (Urban Pilots)

Essays

Daan Paans (documentair fotograaf), Bettina van Santen (Gemeente Utrecht), Hans Oerlemans (OKRA), Jaco de Visser (JDdV architecten), Hans Venhuizen (Bureau Venhuizen), Arie Lengkeek (AIR Rotterdam)

Foto omslag

Daan Paans

Grafisch ontwerp

Autobahn grafisch ontwerp

Kaarten

Autobahn grafisch ontwerp, Gemeente Utrecht, TDK Kadaster

Citaten bij illustraties

Bewoners Muntgebied

Beeld

Autarc, Filmvanalldag, Cor van Hillo, Wim ter Keurs, Marcus Kuitenbrouwer, Lawnge, Edwin Prins, Stichting Ecologisch Groen Utrecht-West, Utrechts Archief, Henri van der Vegt, Jaco de Visser, VOF Meysters Buiten

Niet alle rechthebbenden van de gebruikte illustraties konden worden achterhaald. Belanghebbenden worden verzocht contact op te nemen met vereniging Nieuw Utrecht: info@nieuwutrecht.nl

Uitgave

Nieuw Utrecht

MET DANK AAN

Albert Sesink, Anco Schut, Angeliën Borgdorff, Bart Bleijerveld, Bastiaan van de Kraats, Bestuur Nieuw Utrecht, Carla Voskuilen, Carlo Andreoli, Charles van Eijkelenburg, Chris de Vilder, Cor van Hillo, Corinne Vis, Deelnemers buurtboek, Denise Goossens, Dirk Borst, Dorothé Lucassen, Florent van der Staak, Fred Dekkers, Free Vermeulen, Gemeente Utrecht, Gerco Meyer, Grand Catering, Guus Haest, Hans Buiters, Hans van den Brink, Hans en Liselot van Elsen, Harrie Bosch, Heleen Buijs, Ida

Thoenes, Ineke van der Hee, Jaap de Jong, Jacco Pekelder, Jacob-Jan Bakker, Jacolien Rutten, Jan de Boer, Janita Drost, Jerker Menninga, Jeroen Breen, Joost de Groot, Jurjen Kolmer, K.F. Heinfonds, Lawrence Matthews, Lies König, Maarten Dullemeijer, Marcel Engelman, Marcel Greve, Marco Tankink, Marcus Kuitenbrouwer, Margot Westermann, Maria van der Vegt, Marij Nielen, Mariken van Nimwegen, Marjolein Bracht, Mark Polman, Matthijs Mahler, Nanette Danckaarts, Nicolien Rengers, Niroc Vastgoedontwikkeling, Peter Jans, Piet Kuipers, Pieter Huibers, Pieter van Sluijs, Radboud van der Linden, René Dracht, Rento Hermanns, Ria Glas, Riek Westerhof, Rik Vos, Rikkert Paauw, Rob Leenen, Roland Goetgeluk, Stichting Fotodok, Stijn van Tuijl, Suzanne Hautvast, Thea Veldkamp, Thomas Vernooij, Trevor James, Wietske Smit, Willem de Vries, Willem Wouters, Wim Greijn, Wim ter Keurs

www.nieuwutrecht.nl

www.muntsluis.wordpress.com

ISBN/EAN: 978-90-806226-3-0

© Nieuw Utrecht, 2010

Alle rechten voorbehouden

Dit project is mede mogelijk gemaakt door Rijkswaterstaat, Gemeente Utrecht, projectsubsidie Belvedere/ Stimuleringsfonds voor Architectuur.



'De honderdjarige Muntsluis verkeert in slechte staat, maar Rijkswaterstaat kan op dit moment geen geld uitgeven aan een opknapbeurt voor het rijksmonument aan de Keulsekade in Utrecht. Op een basculebrug na, die enkele jaren terug helemaal werd vernieuwd, maakt het sluizencomplex, met de eerste betonnen sluis van Nederland, een verpauperde indruk.' Utrechts Nieuwsblad, 2005

Een krantenberichtje in het Utrechts Nieuwsblad van 2005 vormt aanleiding voor Nieuw Utrecht om een nieuwe kijk op het sluizencomplex te ontwikkelen. Deze vereniging voor nieuwe stedelijkheid in Utrecht plaatst de Muntsluis in breder perspectief van het Muntgebied. Het Merwedekanaal is ter hoogte van de Rijksmunt een prachtige oase in de stad. Maar ook een verweesde plek, die om aandacht schreeuwt. Of positief geformuleerd: een verborgen schat vol kansen om een bijzonder park in Utrecht te worden, een waterpark. Nieuw Utrecht begint een onderzoek naar een voormalig industriegebied dat van functie en ligging veranderd is en laat in een wenkend perspectief zien hoe een vergeten ruimte vol rijksmonumenten zich kan ontpoppen tot sprankelende publieke ruimte midden in de stad.

